

# EnlacE

*universitario*



UNIVERSIDAD NACIONAL  
de MAR DEL PLATA  
.....

Año 15/ N°35  
Julio - 2020  
Publicación de distribución gratuita



Accedé a todas  
las ediciones en

<http://bit.ly/enlaceuniversitario>

## Lo que nos dejó la primera mitad del año y lo que se viene: Anticipos y reflexiones



Pg 9

**La enseñanza de las ciencias en la universidad**

Pg 13

**Derecho avanza con la labor en el Penal 15**

Pg 15

**Mar del Plata en Twitter**

## Universidad Nacional de Mar del Plata

### Rector

Esp. Alfredo Remo Lazzeretti

### Vicerector

Dr. Daniel Antenucci

#### Decanos

##### Facultad de Arquitectura, Urbanismo y Diseño

Arq. Guillermo Osvaldo Eciolaza

##### Facultad de Ciencias Agrarias

Ing. Agr. José Luis Bodega Silva

##### Facultad de Ciencias Económicas y Sociales

Esp. Mónica Mabel Biasone

##### Facultad de Ciencias Exactas y Naturales

Dr. Julio Luis del Río

##### Facultad de Ciencias de la Salud y Trabajo Social

Lic. Paula Andrea Meschini

##### Facultad de Derecho

Mag. Abog. María del Carmen Ortega

##### Facultad de Humanidades

Dra. Silvia Sleimen

##### Facultad de Ingeniería

Dr. Ing. Guillermo A. Lombera

##### Facultad de Psicología

Dra. Ana María Hermosilla

##### Escuela Superior de Medicina

Director

Dr. Adrián Eduardo Alasino

##### Colegio Arturo Illia

Directora

Prof. Cecilia Martín

#### Secretarías / Subsecretarías

##### Secretaría Académica

Lic. Daniel Reynoso

##### Secretaría de Administración

Financiera

Mg. Santiago Fernández

#### Subsecretaría de Administración Financiera

CPN Romina Hernández

#### Secretaría de Ciencia y Tecnología

Dra. Cecilia Creus

#### Secretaría del Consejo Superior y

Relaciones Institucionales

CPN Osvaldo De Felipe

#### Secretaría de Comunicación y

Relaciones Públicas

Mg. Alberto F. Rodríguez

#### Secretaría de Obras

Arq. Eduardo Oxarango

#### Subsecretaría de Asuntos Laborales

Universitarios

CPN. Gabriela Andurell

#### Subsecretaría de Obras y Servicios

Arq. Emanuel Peredo

#### Secretaría de Bienestar de la

Comunidad Universitaria

Lic. Ana Galvagni

#### Subsecretaría de Gestión de la

Información

Lic. Carlos Alberto Rico

#### Subsecretaría Legal y Técnica

Abog. Fernando Román González

#### Subsecretaría de Transferencia y

Vinculación Tecnológica

Dra. Vera Álvarez

#### Subsecretaría de Postgrado y

Acreditación

Dra. Cristina Fernández

#### Secretaría de Extensión Universitaria

Lic. Romina Colacci

#### Subsecretaría de Extensión

Universitaria

Lic. Consuelo Huergo

#### Subsecretaría de Evaluación y

Seguimiento Académico

Mg. Ana del Valle Sánchez

## Enlace Universitario

Propietario: Universidad Nacional de Mar del Plata

Director: Mg. Alberto F. Rodríguez

Jefe de Redacción: Alvaro Gayol

Pro-Secretaría de Redacción: Albertina Marquestau

Arte y Diagramación: Flavio Diez

Fotografía: Jorge Pozas

Impreso en: Servicios Gráficos Universitario. SGU-UNMDP. Formosa 3485 / Mar del Plata

Colaboración Técnica Administrativa: Maximiliano Carosella y Macarena Cejas.

Periódico de la Universidad Nacional de Mar del Plata de distribución gratuita, editado por el Departamento de Prensa de la Secretaría de Comunicación y Relaciones Públicas. Universidad Nacional de Mar del Plata: Diagonal Juan Bautista Alberdi 2695/ Mar del Plata / Argentina. Teléfonos: 54 0223 492-1705/08. Correo Electrónico: prensa@mdp.edu.ar

Colaboraciones y consultas: prensa@mdp.edu.ar

Publicación Institucional de la Universidad Nacional de Mar del Plata por Resolución de Rectorado N° 3301/07

ISSN 1850-2490/ Tirada 3.000 ejemplares/ Reg. Prop. Intelectual N° 5038513

Las opiniones vertidas en los artículos publicados son responsabilidad de sus autores, y no necesariamente reflejan la opinión de los editores de Enlace Universitario

# La alegoría de la caverna

Por Mg Alberto Rodríguez

El remanido espacio descripto por Platón que se encontraba habitado por hombres encadenados desde su nacimiento, en el que podían mirar solamente una pared creyendo que la sombra reflejada desde atrás era la verdad, al desconocer lo que acontece a sus espaldas. El acotado ámbito de certezas, un extraño mundo donde la apariencia se confunde con la realidad.

La célebre alegoría conocida como mito, ha sido parte importante de la base filosófica en la teoría del conocimiento y sus múltiples interpretaciones dieron lugar a las polémicas indispensables. El correr de los siglos se ha encargado casi de manera recurrente y circular, de adherir y refutar los clásicos postulados.

Más allá de toda preferencia, nos apartamos de cualquier visión unilateral de las cosas. Para ello recurrimos al Catedrático de Filosofía Política en la Universidad Politécnica de Valencia Daniel Innerarity, quien ha colectado en tiempos de pandemia algunos aforismos que nos invitan a pensar. Para muestra vale un botón dice el refrán, pero sería avaro de nuestra parte sino compartiéramos al menos tres:

1º En una crisis sale lo mejor y lo peor del ser humano, dice el lugar común, pero lo que más sale es lo regular.

2º Saber lo que vamos a aprender tras una crisis es imposible; si ya lo sabemos, no necesitamos aprenderlo, y si lo vamos a aprender es que ahora no lo sabemos. Quienes menos aprenden son quienes dan lecciones. Querer tener razón siempre es incompatible con aprender.

3º Cuando el confinamiento nos obliga a suspender todas las actividades "innecesarias", se ponen de manifiesto las verdaderas características de las relaciones sociales: los encuentros fortuitos, los intercambios inesperados, la exposición a lo imprevisto. Obligados a concentrarnos sobre lo esencial, advertimos que lo propio del espacio público es la sorpresa.

En síntesis, lejos de la mirada única de la caverna, de la soberbia arrogancia del saber excluyente, con pretensiones moralizantes, apostamos al humanizante rescate de lo "no necesario", lo fortuito, el encanto de lo sorpresivo, aquello que nos acompaña desde los orígenes en nuestro viaje como especie.

Sobre estas premisas continuamos con nuestra nave de Enlace, en la alegría de crecer, de sumar voces diversas en cada número. En definitiva, ampliando horizontes.

Inauguramos en la edición que estamos presentando a la entrevista. Ese mano a mano vital para una publicación, convencido que más allá del género su importancia radica en el diálogo, el insustituible valor de la conversación.

Combinamos una vez más en la revista la labor concreta en la región por parte de la Universidad, el informe socio laboral, que se han constituido en un insumo imprescindible a la hora de la toma de decisiones en la agenda pública, las consabidas novedades editoriales y la profundidad de análisis de nuestros docentes, investigadores y de jóvenes graduados comprometidos y formados.

De esta manera el periódico se asienta a la largo de este imprevisto año 2020, ganando un lugar de importancia como medio de comunicación.

Al igual que Marc Augé en su obra ¿Qué pasó con la confianza en el futuro? seguimos apostando a la utopía de la educación. En un sentido práctico y reformista. El saber como objetivo individual y colectivo, el del permanente cambio, el del ensayo, el del error y el acierto. Lejos de toda suficiencia, amplio, generoso como el dulce sabor del afecto de aquellas cosas que siguen siendo esenciales.

A disfrutar el nuevo Enlace, merece la pena.



**CANAL  
UNIVERSIDAD**

tda  
Televisión Digital Abierta  
CANAL 28

Cablevisión HD  
CANAL 34

**dailymotion**  
dailymotion.com/Canalunmdp

SEGUINOS EN  
f i t

canal.mdp.edu.ar



# ¿Cómo será el segundo cuatrimestre en la UNMDP?

Las actividades académicas en el segundo cuatrimestre en la Universidad Nacional de Mar del Plata continuarán con la modalidad virtual y progresivamente se irá incluyendo la presencialidad en la medida que se avancen con los protocolos y esté el aval de las autoridades sanitarias. Así lo informó el secretario Académico, Daniel Reynoso, quien tras un encuentro con los secretarios académicos de las diferentes unidades académicas, resolvieron seguir con este formato hasta tanto se den las condiciones sanitarias necesarias para retornar a las aulas presenciales.

Reynoso precisó además, que se dispuso que la inscripción para el ciclo lectivo 2021 será a partir del 28 de septiembre hasta el 11 de diciembre, y es probable que se abra una nueva instancia en febrero. Por su parte, las autoridades de las nueve Facultades, la Escuela de Medicina y el Colegio Arturo Illia, dieron a conocer las fechas de exámenes e inicio del segundo cuatrimestre, de acuerdo a los calendarios académicos acordados por ellos.

"Durante el último encuentro con los secretarios académicos, abordamos cómo será el inicio de las actividades del segundo cuatrimestre y algunas perspectivas de lo que serán los primeros meses del 2021", explicó Reynoso en diálogo con Enlace Universitario. "Vamos a continuar en la virtualidad a la cual progresivamente le iremos incluyendo presencialidad en instancias como mesas de finales o evaluaciones, donde no haya más de 20 estudiantes inscriptos, de manera tal que se pueda cumplir con los protocolos establecidos", añadió Reynoso.



También se prevé la figura que denominan "anfibias", que puedan ser virtuales y presenciales. "La idea es que los docentes puedan utilizar las aulas a fin de realizar estas instancias más allá de contar o no con la presencia de estudiantes, y así puedan estar cómodos y con las medidas de higiene aseguradas".

El funcionario remarcó que el análisis para determinar la continuidad del ciclo lectivo se funda sobre tres ejes: la terminalidad dado que los estudiantes de los últimos años de las carreras "necesitan de más presencialidad", evitar mucha circulación en los edificios, pasillos y aulas, y no provocar una saturación en el transporte público.

## Inscripción y virtualidad

En cuanto a la inscripción, el Secretario Académico confirmó que "se está redimensionando

todo el sistema de ingreso". Para este año está previsto que los aspirantes puedan anotarse a las carreras que ofrece la Universidad entre el 18 de septiembre y el 11 de diciembre. "Luego en febrero se volverá a habilitar, teniendo en cuenta cómo esté la situación y cuál es la situación de la finalización de los estudiantes del sector medio. Es posible que como nosotros, que vamos a solapar el primer y segundo cuatrimestre, también solapemos con estudiantes que estén terminando la escuela media e iniciando la universidad", precisó.

En este marco adelantó que "estamos redimensionando todo el ingreso, buscamos que sea todo sea virtual y digital y nos parece que por la dimensión que toma cada año con un crecimiento sostenido de nuestra universidad, de un 15% de aspirantes, tenemos que tener una instancia digital".

Reynoso resaltó la compra que hizo el año pasado el rectorado de la Universidad para adquirir nuevos servidores de internet por el impacto positivo que tuvo para el contexto actual. "Ahora está en pleno uso lo que se compró y por eso pasamos de 100 aulas virtuales a 2100, que es con lo que estamos terminando en este primer cuatrimestre. Eso involucra a la mayor parte de las facultades y el colegio Arturo Illia", detalló.

Por último el Secretario consideró que esta nueva realidad interpeló a todos y obligó a "agudizar todos los sentidos para que se mantenga la calidad del dictado de las carreras y no saturar con contenidos, y poner lo mejor de todos para salir adelante".

## La Escuela Superior de Medicina se sumó a los Centros de Telemedicina de COVID-19 de Buenos Aires

La Escuela de Medicina de la Universidad Nacional de Mar del Plata realiza seguimiento de contactos estrechos de pacientes con COVID-19 en la ciudad y la zona. La iniciativa se da a través de voluntariados al que se sumaron diferentes universidades nacionales que dictan la carrera de Medicina y que colaboran en la detección precoz y el seguimiento de casos sospechosos y confirmados de COVID-19.

Desde los primeros casos confirmados de coronavirus en el país, muchas universidades

públicas se han puesto al servicio del Estado y han realizado tareas de acompañamiento, seguimiento, trabajos territoriales o colaboración con efectores de salud.

En este marco, el Ministerio de Salud de la Provincia de Buenos Aires realizó una convocatoria a distintas universidades públicas con asiento en el territorio bonaerense para realizar el teleseguimiento de casos confirmados y de contactos estrechos, el acompañamiento de grupos de riesgo como adultos mayores, así

como también tareas presenciales por parte de estudiantes de carreras de salud en los operativos de búsqueda activa de casos sospechosos en barrios vulnerables.

"Estamos concluyendo con el armado un centro de telemedicina, que es una especie de centro de cómputos donde los estudiantes de medicina reciben capacitación en el uso de un software aportado por el Ministerio de Salud, que permite hacer el seguimiento de los pacientes positivos de Covid-19", precisó el Dr Adrián Alasino, director de la Escuela.

El programa impulsa el llamado diario a esos pacientes para realizar un seguimiento y monitorear la salud de aquellos que son asintomáticos, para evitar complicaciones. "Sabemos que cerca del 80% de las personas que tienen este virus son asintomáticos, hay cerca de un 20% que requiere hospitalización y de ese porcentaje, se calcula que un 4% requieren de atención en terapia intensiva", comentó Alasino y añadió: "Lo que se busca con este control es evitar que crezcan estos números y hasta incluso, tratar de bajarlos haciendo un monitoreo que permite dar asistencia temprana".

El programa de teleseguimiento, también incluye un apartado especial de control en residencias geriátricas de larga estancia, "en estos casos, el llamado será dos veces por día, porque sabemos el virus allí es de fácil propagación", comentó el director quien por último celebró que UNMDP "sea convocada por el Ministerio para colaborar" frente a la situación actual de pandemia.



# Nunca estuvimos solos

Por Federico Ignacio Isla (\*)

Hace 120.000 años La Tierra era bastante simple. El clima como el actual, un poco más caluroso, el mar 6 m por encima del nivel actual y tres continentes (dos placas) poblados por homínidos. Mientras los neandertales siguen poblando Europa y Asia Occidental, los cromagnones ocupaban África, y los denisovanos el oriente asiático (Figura N° 1). Pero el clima cambió; un nuevo enfriamiento vaticinaba la recurrencia de una nueva glaciación, que se sucedían cíclicamente cada 100.000 años. Los cromagnones irrumpieron en el medio oriente hace unos 70.000 años y de allí a Europa. Hace unos 40.000 años el clima tuvo una leve mejoría cuando neandertales y cromagnones se encontraron.

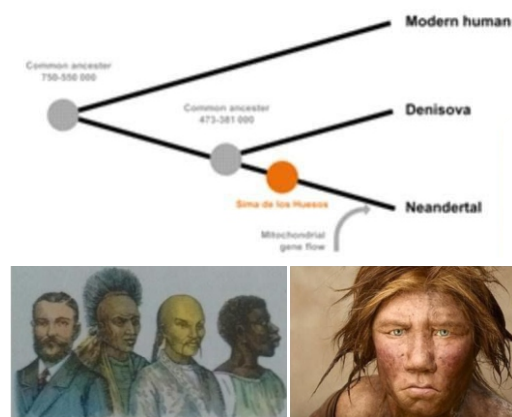


Figura N° 1: Relaciones genéticas del género Homo

Si bien tenían características bastante diferentes, neandertales y cromagnones se encontraron en la Península Ibérica y hubo relaciones entre ambas especies (Slon et al. 2018). De acuerdo a estudios genéticos de los neandertales de hace 30.000 años hubo hibridación. Actualmente los Homo sapiens poseemos hasta un 4% de genes neandertales (Kuhlwilm et al. 2016). En un período relativamente corto los neandertales se extinguieron. Se supone que estaban menos aptos para los nuevos cambios del clima o para adaptarse a cazar especies más pequeñas (derivadas del cambio climático). No está claro de todos modos porque se extinguieron; si habían sobrevivido cientos de miles de años de evolución. Así y todo, llegaron a transmitirnos parte de su acervo genético como la resistencia a algunos virus, aunque también se sospecha que pudieron haberse extinguido por algún virus. Respecto a los denisovanos, no sabemos cuánto tiempo convivimos con ellos, pero también se hibridaron con los neandertales hace 90-80.000 años. Se especula que de estos homínidos deriva la resistencia de los tibetanos a condiciones de escasez de recursos, bajas temperaturas e hipoxia.

Los sapiens se esparcieron con cierta rapidez a placas que nunca habían tenido homínidos (Figura N° 2). Hace 12.000 años ingresaron a América y en poco tiempo la ocuparon, causando la extinción definitiva de los mega-mamíferos sudamericanos. Posteriormente llegaron a ocupar la mayoría de las islas más remotas de las placas indo-australiana y Pacífica. Hace unos 6000 años, el clima mejoró al punto que las planicies aluviales pudieron ocuparse y esos terrenos fueron ideales para el gran invento de la humanidad: la agricultura. Las civilizaciones se originaron en ciudades que requirieron religiones para establecer normas de convivencia.

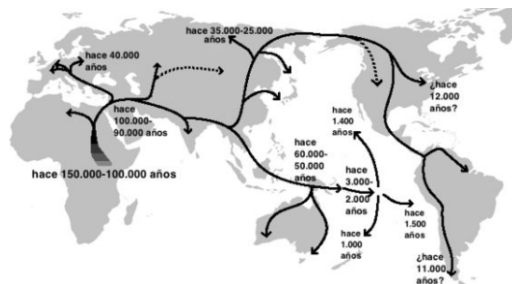


Figura N° 2: Migraciones del Homo sapiens.

No obstante todo ello, las civilizaciones evolucionaron bastante aisladas. Distintas razas caracterizaron diferentes regiones. El comercio originó el descubrimiento de pasos oceánicos y hace 5 siglos los sapiens modernos descubrieron los primitivos sapiens que vivían en América. La Historia indica que la conquista de este continente se logró gracias al conocimiento de los metales y al uso del caballo. En realidad los virus y las bacterias lograron la victoria de los europeos sobre los americanos sin anticuerpos. La primera globalización surgió del aprovechamiento de alimentos y fármacos naturales que hicieron los más preparados sobre los conocimientos de sus congéneres en la edad de piedra.

## La globalización

Abolida la esclavitud y terminadas las guerras intra-continenciales y las dos mundiales, el comercio floreció con el transporte ferroviario, naval y aéreo. La globalización parecía ser todo beneficio. De la explotación de la madera, al carbón y al petróleo sólo preocupaba un paulatino cambio en el clima derivado del Carbono emitido. Muchos de los biomas se habían transformado en antromas. La mitad de toda la especie (7.000 millones de H. sapiens) está ahora viviendo.

Pero la globalización no era todo beneficio. Luego de algunas epidemias previas producto del salto entre especies de mamíferos (Figura N° 3), se llega a la pandemia de 2019. En dos meses se contagió el 0,02% de la humanidad, aunque seguimos contando.

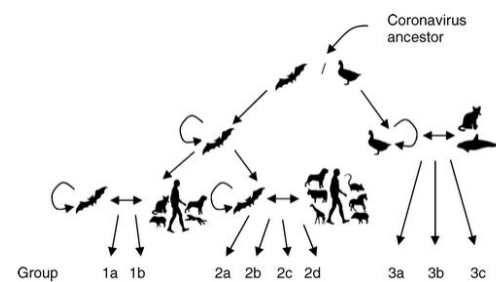


Figura N° 3: Diversidad de coronavirus, filogenia y saltos entre especies (Woo et al. 2009).

La pandemia ha sido una calamidad impensada por los sapiens (valga la redundancia). Pero puede analizarse como un gran experimento para nuestra especie. Cantidad de contagiados y de muertos difieren entre país y país producto de distintos factores. Hubo países sorprendidos, hubo países que pudieron prepararse, otros pudieron prepararse pero priorizaron intereses puramente económicos sobre los sanitarios. Las distintas religiones, idiosincrasias, sistemas de salud, tipo de economía, o intereses políticos condicionaron cada respuesta. De este modo, la cantidad de contagiados es una variable cuyo rango depende de la suma de los factores

enunciados. Sin embargo, el cociente entre el número de muertos con relación a los contagiados (M/C; figura N° 4) está más acotado a otros factores como las condiciones de salud previas, la disponibilidad de infraestructura hospitalaria y las defensas heredadas por cada población. A este último factor, fundamentalmente influido por los antecedentes de vacunación es que se explican los misteriosos "asintomáticos".

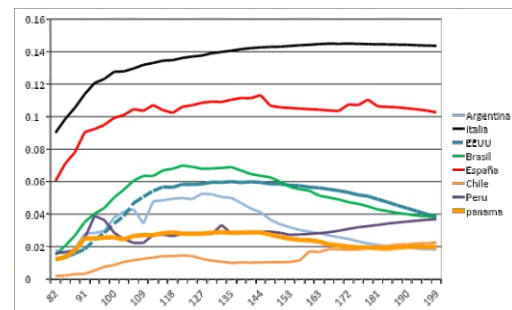


Figura N° 4. Relación muertos/infectados por Covid-19 en diferentes países según días julianos (fuente Reuters)

Seguramente, existen otros factores que van a surgir de esta crisis epidemiológica. Varios equipos de investigación están alertando respecto a los beneficios heredados por los programas de vacunación de la BCG (Bacilo de Calmette-Guérin; figura N° 5) que da cierta defensa respecto a las enfermedades respiratorias (Miller et al. 2018). Finalmente, deben existir condicionamientos genéticos de cada población. Y acá vuelve la resistencia heredada respecto a los virus.

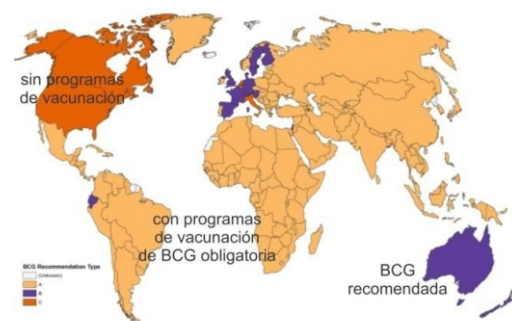


Figura N° 5: Países con diferentes políticas de vacunación antituberculosa (<http://www.bcgatlas.org/>).

## Conclusión

El experimento global no ha terminado. Despejados los sesgos dados por nacionalidades, comportamientos, idiosincrasias o historias previas, la genética permitirá las conclusiones más útiles.

(\*) Instituto de Geología de Costas y del Cuaternario (CONICET-UNMDP)

## Referencias

- Kuhlwilm, M., Gronau, I., Hubisz, M. et al. 2016. Ancient gene flow from early modern humans into Eastern Neanderthals. *Nature* 530, 429–433. <https://doi.org/10.1038/nature16544>.
- Miller, A., Reandelar, M. J., Fasciglione, K., Roumenova, V., Li, Y., Otazu, G. H., 2020. Correlation between universal BCG vaccination policy and reduced morbidity and mortality for COVID-19: an epidemiological study. *MedRxiv*, <http://doi.org/10.1101/2020.03.24.20042937>
- Slon, V., Mafessoni, F., Vernot, B., et al. 2018. The genome of the offspring of a Neanderthal mother and a Denisovan father. *Nature*, 561, 113-116. <https://doi.org/10.1038/s41586-018-0455-x>.
- Woo, P. C. Y., Lau, S. K. P., Huang, Y., Yuen, K. Y., 2009. Coronavirus diversity, phylogeny and interspecies jumping. *Experimental Biology and Medicine*, <https://doi.org/10.3181/0903-MR-94>



# Plan de obras permitirá ampliar el Complejo sobre la calle Peña

AMPLIACION POR CALLE PEÑA, SEDE COMPLEJO UNIVERSITARIO MANUEL BELGRANO

UNIVERSIDAD NACIONAL  
de MAR DEL PLATA



AR-04

El complejo de la Universidad Nacional de Mar del Plata sumará alrededor de 1000 m<sup>2</sup> a su estructura en el marco de un conjunto de obras de ampliación próximo a licitarse, que se financiará a través de la inversión que el presidente Alberto Fernández formalizó a través del Programa Nacional de Inversión en Infraestructura Universitaria 2019-2023.

El proyecto, que se realizará sobre un espacio libre que existe sobre la calle Peña, fue presentado por la Secretaría de Obras de la UNMDP a cargo del arq Eduardo Oxarango el año pasado, y ahora se podrá concretar con esta inversión que informó ayer el presidente, Alberto Fernández, a todos los rectores de las universidades nacionales.

“Hace ya un tiempo habíamos presentados dos pliegos desde la Universidad, cumpliendo los requisitos establecidos y que eran que fueran obras que brinden más aulas, talleres y laboratorios, con un tiempo de concreción que no supere los dos años, y que no afecte la continuidad de las actividades”, explicó Oxarango. En ese marco, desde la Secretaría de Obras se presentaron dos propuestas, una de construcción en calle Peña de nuevas aulas y talleres, flexibles y adaptables. Y otra de finalización de la obra de la Biblioteca Central.

“El gobierno nacional destinó a la UNMDP \$62.800.000, lo que permitirá llevar adelante la creación de los nuevos espacios áulicos”, dijo Oxarango quien añadió: “Entendemos que

vamos a entrar en la primera etapa del programa que prevé que en agosto próximo se realice la licitación para la obra”.

Vale recordar que el Presidente anunció este miércoles un plan de inversión del gobierno nacional por 9.600 millones de pesos en universidades nacionales, en una reunión virtual con rectores de instituciones de todo el país, entre ellos el de la Universidad Nacional de Mar del Plata, Alfredo Lazzeretti.

El plan anunciado fue denominado Programa Nacional de Inversión en Infraestructura Universitaria 2019-2023, el cual contempla 63 obras a realizar en 47 casas de altos estudios y alcanzará a más de un millón y medio de estudiantes.

El Programa será implementado en forma conjunta por las carteras de Obras Públicas y Educación de la Nación, con financiamiento del Banco de Desarrollo de América Latina (CAF), con el objetivo de extender la cobertura y mejorar el Sistema Universitario Nacional. Permitirá generar, además, 3.500 empleos directos y otros 10.000 indirectos, según estiman desde el Gobierno.

Durante el transcurso del mes de agosto se licitarán 29 obras que incluyen a 24 universidades de nueve provincias y Caba. Luego se licitarán 34 obras para proyectos a ejecutar en 29 universidades de 15 provincias y la Ciudad Autónoma de Buenos Aires (Caba).



Investigadora de la UNMDP integra el Comité de Ética que asesora al Ministro de Salud de la Nación en el marco de la pandemia.

Se trata de la Mg. Susana La Rocca actual coordinadora del Programa Temático Interdisciplinario en Bioética de la UNMDP.

## Investigadora de la UNMDP integra el Comité de Ética que asesora al Ministro de Salud

La Mg. Susana La Rocca, coordinadora del Programa Temático Interdisciplinario en Bioética de la Universidad Nacional de Mar del Plata, investigadora y docente de la casa de altos estudios, es una de las 13 integrantes del Comité de Ética y Derechos Humanos creado por el Ministerio de Salud de la Nación.

La Rocca, especialista en Bioética, profesora en Filosofía, magíster en epistemología y metodología de la ciencia, entre otras cosas, es una de las cinco mujeres que conforman este Comité que fue creado para hacer un aporte a la formulación y ejecución de políticas públicas, así como la toma de decisiones sobre salud en el contexto actual, con una mirada multidisciplinaria y pluralista.

“El Comité es un recurso humano extraordinario que busca el bien común en un área que siempre es crítica, pero mucho más en una epidemia”, indicó Ginés González García, ministro de Salud de la Nación durante la videoconferencia que mantuvo con los expertos del comité creado formalmente a fines de junio a través de la Resolución 1117/20.

El comité de expertos ha hecho aportes para optimizar todas las acciones ante la emergencia sin dejar de garantizar el respeto de la ética y los derechos humanos. En su trabajo, también señalaron que uno de los ejes esenciales en ética de la Salud Pública, es tener la capacidad de prever los contextos de riesgo poblacional e individual.

Los especialistas que integran el comité, se encuentran abocados a la generación de recomendaciones éticas durante el contexto de la pandemia de COVID-19, y está integrado también por: Florencia Luna, Silvia Liliana Brissino, Andrea Laura Macías, Diana Cohen Agrest, Beatriz Marcela Firmenich, Norberto Ignacio Liwski, Ignacio Maglio, María Luisa Pfeiffer, Juan Carlos Tealdi, Marisa Aizenberg, Pascual Valdez y Susana Vidal Suárez, quienes prestan sus servicios ad honorem.

Para los expertos, la prevención se sustenta en el diagnóstico certero en base al conocimiento acabado de la situación real en la que la sociedad se encuentra, involucrando el análisis de los contextos internacionales de potencial incidencia local. Los indicadores muestran una alta efectividad y eficiencia del sistema sanitario en su conjunto para afrontar la pandemia, en cuanto al diagnóstico del cuadro de situación en permanente cambio, como así también en las tomas de decisiones en relación con las medidas preventivas, prescriptivas y pronósticas, como el modo más eficaz y justo de cuidado de la vida de todos los argentinos.



# Con diferentes propuestas continúan las actividades de la Cátedra Itálica

La Cátedra Abierta “Comunidad Itálica y Glocalización” de la Universidad Nacional de Mar del Plata inauguró un ciclo on line de actividades con la conferencia del reconocido político e intelectual Piero Bassetti, quien habló sobre: “El Mundo Itálico en el Post Coronavirus”. El encuentro virtual, organizado por Daniel Antenucci, vicerrector de la UNMDP y Ricardo Giumelli, de la Universidad de Verona, contó con la participación de Giuseppe Manzo, Embajador de Italia en Buenos Aires.

La primera cátedra universitaria de estudios sobre la itálicidad que nació en septiembre de 2019 en Argentina, el país con la comunidad italiana más grande del mundo que superó el millón de italianos residentes en el país, surgió para reflexionar en torno a este fenómeno.

¿Qué significa ser itálicos, y cómo contribuyo la península desde tiempos ancestrales a los cimientos de la idiosincrasia de otras sociedades de occidente, generando una hibridación de su cultura con la de dichas sociedades? ¿Cómo desde una perspectiva histórica, e idiomática,

esa idiosincrasia es trasladada y vivida en contextos diferentes, en una realidad global pero donde cada vez es más fuerte la búsqueda de una identidad propia de cada comunidad? Son algunos de los interrogantes que llevaron a conformar este espacio que tuvo su origen en Mar del Plata, en el marco de una acción que cuenta con la colaboración de la Universidad de Verona.

Argentina es precisamente un claro ejemplo de este proceso de resignificación, de hacer propia, reinterpretándola, la cultura itálica, que en nuestro caso llegó al país con los inmigrantes inclusive antes de la fundación de la república italiana, a través del arte, el cine, la arquitectura, la cocina, la música y la lengua, base del lunfardo que tanto contribuyo a la identidad porteña, especialmente a letras de tango y milonga.

A esto refiere la itálicidad, concepto desarrollado por Piero Bassetti que retoma el sociólogo Riccardo Giumelli, profesor de la Universidad de Verona, Italia, quien acompañará a Daniel Antenucci en la coordinación de la cátedra “Comunidad itálica y glocalización”. Recoge la transfor-

mación de la italianidad, registrando todos los matices y peculiaridades propias de una nueva identidad fuerte que se afirma a nivel local, por fuera de Italia.

El Embajador de Italia en Argentina, Giuseppe Manzo, apoyó fuertemente este proyecto y subrayó que “estudiar y dar a conocer la itálicidad sirve para renovar y promover un patrimonio que es mucho más grande que la suma de las historias de nuestros emigrados, es un patrimonio que contiene la genialidad itálica, la capacidad de innovar que tiene nuestro país y que los italianos continúan llevando al mundo desde mucho antes del nacimiento de nuestro espléndido país como Estado unitario”.

La puesta en marcha de la cátedra se inserta en una acción más amplia de promoción de la cultura y de la lengua italiana que llevan adelante en Argentina, la embajada de Italia, la red consular italiana – la más grande del mundo- y el Instituto Italiano de Cultura, que hacen de la difusión de la lengua y de la cultura italiana unos de sus objetivos más importantes.

## Consejo Social: Se pusieron en funcionamiento las “mesas de diálogo por la producción y el trabajo”

En el marco del Consejo Social autoridades de la UNMDP y Unidades Académicas, junto a cámaras y asociaciones empresariales y representantes sindicales, pusieron en marcha las “mesas de diálogo por la producción y el trabajo”.

Como resultado del encuentro y el intercambio entre sectores, la iniciativa invita a trabajar en la conformación de Mesas de Trabajo del sector productivo, el comercio y la industria local con la intención de aportar, a la generación de instancias de diálogo franco y abierto que redunden en miradas comunes acerca de los desafíos y encrucijadas que el impacto de la pandemia de COVID19 ocasione o pueda ocasionar al sistema productivo local y aportes para alcanzar una pronta recuperación de todos los sectores.

Tiene como principales objetivos fortalecer el diálogo intersectorial con el fin de aportar al diseño de políticas públicas en el corto y media-

no plazo y poner a disposición las capacidades académicas, científicas, extensionistas, transferencistas e institucionales, al servicio de la economía local.

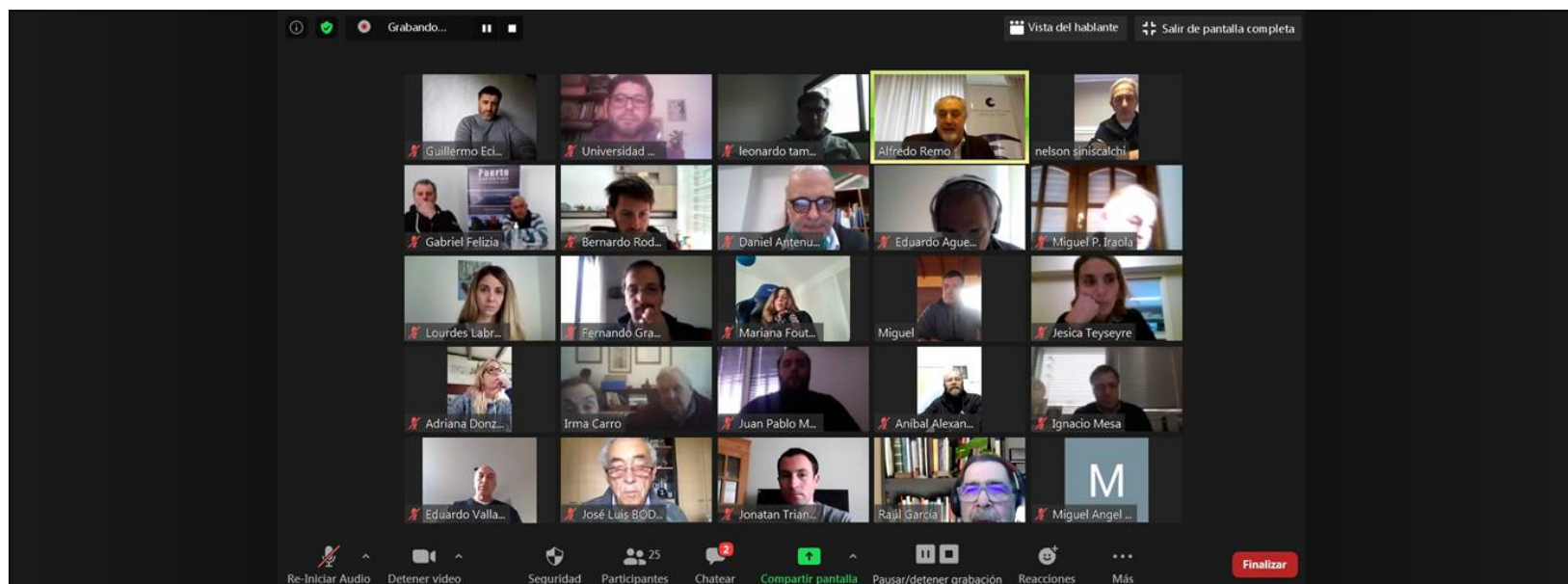
El rector Alfredo Lazzeretti al respecto expresó “Es una buena noticia poder materializar esta iniciativa que intenta dar cuenta del compromiso de nuestra Universidad con la región. Asumimos que la UNMDP tiene mucho para aportar y entendemos que en contextos como el actual, la cooperación y el diálogo intersectorial toman una relevancia central”. Seguidamente sostuvo “es un compromiso y un orgullo que sectores del trabajo y la producción nos acompañen en esta propuesta y esperamos redunde en una mejor calidad de vida para todos y todas”.

Las mesas de diálogo por la producción y el trabajo atenderán los desafíos por sector y rama de interés y estarán coordinadas cada una, por un

triumvirato integrado por representantes de las Facultades, el mundo sindical y las asociaciones empresariales. Así mismo se prevé la convocatoria al aporte y la articulación con poderes públicos y representantes del Estado y otras organizaciones colegiadas, públicas y privadas.

Comenzarán a funcionar en los próximos días y prevén trabajar durante la segunda mitad del año.

De la presentación participaron autoridades y equipos de gestión de la UNMDP y Unidades Académicas de Ciencias Económicas y Sociales, Ingeniería, Arquitectura, Urbanismo y Diseño, Exactas y Naturales y Ciencias Agrarias. Quince asociaciones empresariales y Consorcios y sindicatos asociados junto a la conducción de la CGT regional Mar del Plata.



# La acción en territorio como eje de intervención urbana

Por Arq. Rosario Mumare

Hoy en día se plantean múltiples escenarios post-pandémicos para repensar la ciudad desde una nueva perspectiva. La ciudad debe readaptarse para dar respuesta a una nueva realidad. Como primer paso en la toma de decisiones sobre cómo intervenir urbanamente, debe ponerse el foco en la acción en el territorio.

La pandemia visibiliza una crisis habitacional histórica. Esto nos hace reflexionar sobre la manera en que los sectores más desfavorecidos habitan el territorio. La realidad socio-urbana de los barrios populares es una problemática de alcance nacional y multidimensional; su complejidad incluye no solo cuestiones de índole urbana, sino también aspectos sociales y de marginalidad territorial.

Para ello, nos basaremos en los resultados obtenidos durante el desarrollo de un trabajo de campo realizado en el año 2019.

La experiencia ocurrió en el Barrio Nuevo Golf, situado en el sur oeste de la ciudad de Mar del Plata. Delimitado por las calles Gianelli, Mario Bravo, Bosch y Sandrini, cuenta con una superficie de aproximadamente 100 hectáreas en las que viven alrededor de 1200 familias.

El proyecto incluyó seis meses de permanencia diaria en el territorio y permitió obtener un pleno conocimiento de datos duros. Este periodo de tiempo permitió, a la vez, generar una relación empática con los vecinos, lo que condujo a visibilizar otras variables que fueron luego tenidas en consideración para el análisis integral de la situación.

Inicialmente cabe advertir que vivir en Nuevo Golf significa no solo vivir en la precariedad sino también en la marginalidad del entramado social y urbano. Esto se traduce en múltiples aspectos de la vida cotidiana, como son no tener acceso formal a las redes de servicio de agua, cloaca, electricidad y gas, no contar con sistemas de recolección de residuos adecuados, no tener calles adecuadas para el transporte de ambulancias y bomberos y, principalmente, no tener la posibilidad de inserción en el mercado local.

Remediar la cuestión habitacional de los asentamientos urbanos requiere, indefectiblemente, de una política pública que abarque de manera integral todas las problemáticas.

En los meses que duró la experiencia, se buscó trabajar de manera articulada con los diferentes actores que influyen en el territorio: tanto los entes de gobierno en sus tres niveles (municipal, provincial y nacional) como los actores privados y la propia comunidad.

El factor clave fue la participación ciudadana. Esta herramienta hizo que el relevamiento territorial fuera lo más pertinente y preciso posible para que los proyectos respondieran a las necesidades y viabilidades del territorio. Abrir el debate a la comunidad y hacer partícipes a los vecinos garantizó que las acciones fueran correspondidas con las necesidades del territorio. Como aspecto aún más importante, ese involucramiento en la toma de decisión les confirió responsabilidad.

A través de mesas participativas se pusieron en cuestión todos los factores necesarios para proponer un Master Plan Urbano que abarcara los diferentes ejes que hacen a la urbanización en el territorio.

En primer lugar, se estableció como objetivo principal articular con los entes responsables

del abastecimiento de servicios, tales como redes primarias y redes internas, para facilitar el acceso a los servicios básicos de infraestructura, como lo son el agua potable, la red cloacal y pluvial, red eléctrica, alumbrado público y gas, y con los entes de movilidad, para mejorar la accesibilidad y conectividad de los habitantes, garantizando la integración del barrio al tejido municipal.

En segundo lugar, se buscó garantizar que el espacio público existente funcionara como tal, promoviendo una interacción social positiva entre los habitantes del barrio y los vecinos del entorno inmediato. A través del aumento y puesta en valor de los recursos existentes, se fomentó la trascendencia del espacio público como catalizador del proceso de cohesión social y urbano deseado.

Para ello, se puso especial hincapié en la higiene urbana. Lo más urgente fue recuperar los ecosistemas naturales positivos y reducir los riesgos ambientales derivados de los basurales, puntos de arrojo y efluentes industriales.

Al saber que todas estas cuestiones llevarían meses de trabajo, y ante la necesidad de que los vecinos obtuvieran una respuesta inmediata, se comenzó con intervenciones tempranas, optimizando el trabajo en el territorio y resolviendo las problemáticas que aparecían a primera vista.

Para ello se contó con una cooperativa de trabajo, brindando a los vecinos la oportunidad de obtener –quizás por primera vez– un trabajo estable con el cual ganar experiencia para una futura inserción en el mercado laboral.

El trabajo comenzó con mejoras en los cruces viales más críticos; el estado de las calles es una de las problemáticas más grande que posee Nuevo Golf.

Luego, se pusieron en valor los diferentes espacios públicos de uso comunitario. Las plazas y espacios de interacción se encontraron en constante mantenimiento, incluyendo limpieza, desmalezamiento y poda en caso de que fuera necesario.

Se generaron nuevos espacios públicos: a raíz de la limpieza de micro-basurales, se generaron nuevos espacios de encuentro y uso recreativo.

Las tareas de limpieza marcaron un hito importante en el barrio. La desobstrucción de micro-basurales significó el comienzo de concientización sobre la disposición de basura.

Articulando con el Ente Municipal de Servicios Urbanos, se logró la provisión de contenedores en puntos detectados por el equipo territorial y se consensuó con los vecinos para generar puntos de arrojo específicos, concientizando sobre la importancia de tener un barrio más limpio.

En términos urbanos, se planificaron y organizaron estratégicamente las tareas de la cooperativa para que, cotidianamente, ayudaran al mantenimiento de los espacios públicos del barrio, teniendo así constancia diaria en el trabajo.

Respecto a los proyectos de infraestructura se articuló con Obras Sanitarias S.E., intercambiando información y haciendo entrega de los anteproyectos, pudiendo así tener presupuestos tentativos y plazos de ejecución de obra sobre la red de cloacas. Del mismo modo se articuló con Ente Municipal de Vialidad y Alumbrado, haciendo entrega de los anteproyectos, validados con los vecinos, sobre jerarquías de calles y estado de luminarias.



Estos proyectos responden íntegramente a la demanda de Nuevo Golf y fueron consensuados con los vecinos del barrio. Sin embargo, concluido el plazo en el cual se había previsto el trabajo de campo, aún restaba hacer factible la posibilidad de darle continuidad a estos proyectos. Esto demanda, sin lugar a dudas, una estabilidad en las acciones tendientes a lograrlos.

Como comentario final, cabe resaltar que Nuevo Golf exige un proceso de priorización en el tratamiento de sus problemáticas, de manera tal que se vuelva a valorar la participación comunitaria de su población en relación con la ciudad.

Uno de los principales objetivos del trabajo fue diagnosticar, tratar y priorizar aquellas problemáticas para comenzar a dar forma a los proyectos y generar respuestas que estuvieran en estrecha relación con las demandas. Se buscó hacer partícipes a los vecinos en cada una de las acciones del equipo territorial, para que todos aquellos que se verían beneficiados formaran parte de la transformación del barrio.

Ahora bien, para que se puedan gestionar, a partir de la decisión política, todos aquellos proyectos que requieren de una articulación constante entre la sociedad civil y el Estado, es necesario el trabajo en territorio.

La escucha permanente, las relaciones sociales, la vida diaria de los vecinos y su relación en comunidad, son hechos que se pueden conocer únicamente estando en territorio y sobre los cuales es fundamental detenerse para lograr un diagnóstico acertado. Sólo partiendo de esta información podrán obtenerse resultados satisfactorios.

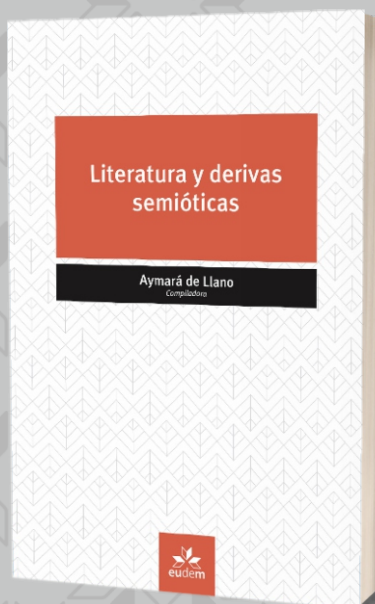
La integración social y urbana es capaz de lograr que un asentamiento marginado comience a formar parte de la vida urbana, a conectarse con la ciudad. Permite que aquel que tiene sus derechos vulnerados, se empodere y sea el ciudadano que merece por derecho.

Es necesario hacer extensivo el modo de operar territorialmente a los entes de gestión pública a fin de que otros barrios que poseen Mar del Plata puedan transitar por la misma experiencia que Nuevo Golf.

Ciertamente es la sociedad quien define la realidad. La población, con el desarrollo de su cotidianeidad, va delimitando el espacio sobre el cual luego se proyectarán las políticas públicas. El éxito de su implementación estará estrechamente vinculado al análisis de la realidad en la que se insertarán.

La única manera de conocer la realidad, es actuando en ella. De allí la reivindicación de la acción en el territorio como eje fundamental de la intervención urbana.

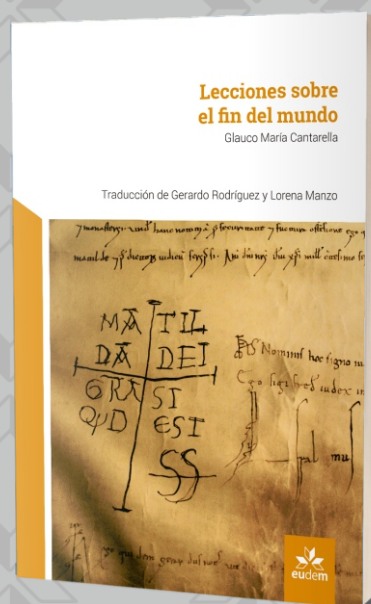




## Literatura y derivas semióticas

Aymar de Llano (Comp.)

Esta obra ofrece a un público amplio trabajos que son derivados de investigaciones de largo alcance. Como se verá a través de sus páginas, muchas son parte de Tesis y otros artículos que detallan y revisan las investigaciones en curso. Los hemos reunido organizando la lectura en cinco capítulos con sus introducciones desde las cuestiones de memoria y las artes, a los problemas de mercado y educación, pasando por las vinculaciones con otras lenguas y la prensa. La literatura siempre está presente en estas derivas que se entrelazan, enriquecen o interfieren mutuamente en juegos continuos de diferentes modalidades y en materiales múltiples, todos inmersos en la semiosis social. La tesis principal que se sostiene a lo largo del presente texto puede ser resumida en la siguiente frase: la literatura interactúa con otros discursos lingüísticos y no lingüísticos en una relación semiótica que prolifera y se enriquece mutuamente. Cada capítulo responde diferentes preguntas que apuntan a múltiples modos de derivas desde la literatura y hacia ella.



## Lecciones sobre el fin del mundo

Glauco Cantarella

Lecciones sobre el fin del mundo nos presenta los siglos XI-XII como un engranaje vital de la Edad Media. Con maestría, su autor nos plantea cómo se conectan la multiplicidad de coyunturas propias de la época: diferentes regiones geográficas, diferentes actores sociales, diferentes instituciones y ámbitos, que resultan por todos conocidos: las penínsulas itálica e ibérica, el mundo cluniacense o el imperio de los otónidas, papas y emperadores, normandos y árabes, monjes y cónclaves, Cluny y Cister se conjugan en esta obra para explicarnos el período en cuestión. Todo atrasado por una cuestión de fondo, el concepto del año Mil como idea del fin de los tiempos. Glauco Maria Cantarella nos muestra que dicho milenio no es el fin del mundo, pero si resulta el fin muchas de las estructuras y formas precedentes no sobrevivieron a su paso.

La obra es fruto de la eximia labor de un historiador de fuste, que respalda sus valoraciones en su enorme erudición y exégesis constante de documentación. Un libro útil en lo académico y recomendado para quienes quieran acercarse a esos siglos no de una manera convencional o enciclopédica sino a partir de la alteridad y diversidad propias de la historia.

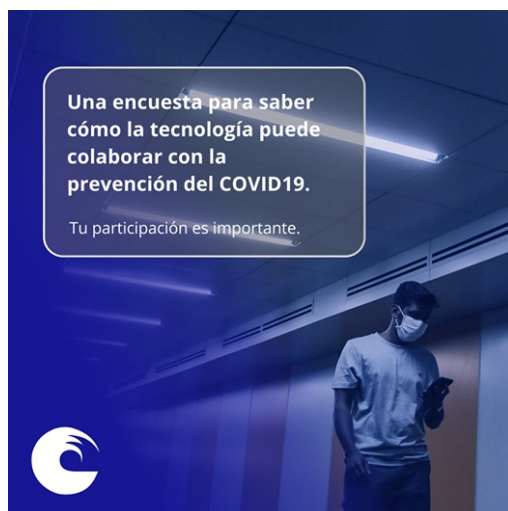
## Tu celular puede ayudar en tiempo de pandemia

A partir de la actual situación de emergencia sanitaria se desarrollan distintas estrategias digitales para permitir combatir la pandemia. Una de ellas es la tecnología digital llamada "contact tracing", donde los ciudadanos instalan una aplicación en sus celulares a efectos de hacer seguimiento de sus contactos. En ese marco, investigadores de la UNMDP quieren estudiar la importancia relativa de la privacidad en los datos de la población de General Pueyrredon para este tipo de implementaciones y así poder recomendar a las autoridades cuál de estas sería más conveniente para todos los ciudadanos.

Con el objetivo de entender si la aplicación será usada ya que de eso depende su éxito, pusieron en marcha una encuesta on line:

<https://bit.ly/2BL8Kqm> que será trabajada por el grupo GIDI de la Facultad de Ingeniería, junto con docentes e investigadores de la Facultad de Derecho, Facultad de Ciencias Económicas y Sociales y la Escuela Superior de Medicina.

Este enfoque, sería una herramienta complementaria a la tarea que realizan los epidemiólogos en forma manual. Representaría una suerte de ayuda electrónica de sus métodos, no reem-



plazando su trabajo sino colaborando con la detección temprana de casos.

Existen diversos estudios internacionales que indicarían que la aplicación de tecnología permite esta posibilidad de detectar más rápido los casos (aún aquellos denominados "circulación comunitaria"). De esta manera, se podrían bajar notablemente los índices de contagio, si y sólo si,

gran parte de la población adopta esta tecnología y la usa.

Los modelos matemáticos de predicción de la Universidad de Oxford sugieren que para una ciudad de 1 millón de habitantes, se necesitaría que más del 56% de la población utilice la aplicación e indicaran la posibilidad de suprimir la epidemia. El requisito de uso puede ser menor si la aplicación se implementa junto con otras intervenciones como la del distanciamiento social.

Inclusive, una tasa de uso menor, tendría el efecto de ralentizar el resurgimiento y potencialmente retrasar el inicio de una segunda cuarentena total.

En tecnología existen distintas implementaciones de contact tracing. Si bien todas ellas ofrecen potencialmente numerosas ventajas a efectos del seguimiento y prevención de nuevos casos, algunas pueden generar otros problemas relacionados con la privacidad y la información personal de los ciudadanos. "Es por esto que creemos fundamental que la sociedad esté informada", dicen los investigadores quienes piden a la comunidad que colaboren completando la encuesta.



# Hacia una enseñanza más dinámica y con un sentido constructivo

En los últimos tiempos, ante la urgencia de promover cambios que conduzcan a formar profesionales acordes con las demandas actuales de la sociedad, la Universidad está siendo interrogada respecto no solo de la formación con la que egresan sus estudiantes sino también de lo que ocurre dentro de sus aulas. Así comienza a explicar la Dra María Basilisa García las motivaciones que la llevaron a escribir el libro "Ciencia, enseñanza y aprendizaje: Concepciones de los profesores universitarios" que publicó EUDEM.

Junto con las modificaciones de los planes de estudios que se vienen trabajando en las distintas carreras, se requiere también de la aparición de nuevas convicciones en los docentes que permitan colocar al aprendizaje en el centro del escenario áulico, adoptando estrategias de enseñanza más dinámicas y con un sentido constructivo del conocimiento, asegura García quien responde a las consultas de Enlace Universitario así:

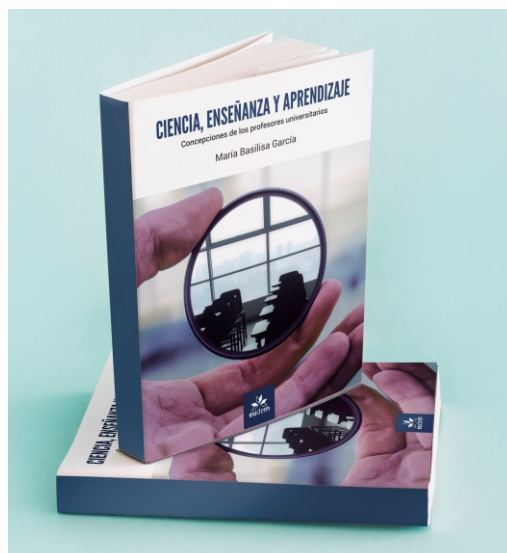
## -¿Por qué es un problema la enseñanza de las ciencias?

-Las prioridades y temáticas del conocimiento científico van cambiando y creciendo vertiginosamente en las últimas décadas y esta área tan dinámica requiere ser acompañada por verdaderos cambios en su enseñanza que los reflejen y acompañen. Los impactos de la ciencia y la tecnología son cada vez más grandes y debemos formar ciudadanos críticos de esos avances, que puedan interpelar esos cambios, y para ello se requiere estudiantes capaces de transformar la abundante información disponible en conocimiento entendido en este sentido. Sin embargo la educación científica actual aún pone el foco en el conocimiento como conjunto de información acumulable, como aprendizaje de teorías, conceptos, rutinas de cálculo relativamente estables en el tiempo que difícilmente puedan acompañar y reflejar estos cambios. Se sabe que son las capacidades de razonamiento el potencial para aprender y poder adquirir actitud creativa y crítica sobre la información, que actualmente es de fácil acceso, las que mejor preparan al estudiante para enfrentar el mundo real, el de la práctica profesional. El problema reside en que estas capacidades no son intuitivas, como muchas veces se supone, sino que requieren ser incorporadas en los programas y enseñadas, implicando un gran desafío para la enseñanza universitaria actual.

### Intenciones vs acciones

## -¿Qué pasa entre las intenciones y las acciones de los profesores?

-El conocimiento profesional del profesor está formado básicamente por dos tipos de saberes: académicos, desarrollados en contextos de educación formal y teorías implícitas sobre la enseñanza y el aprendizaje, que son intuitivas y que dan forma a los guiones de acción que se ponen de manifiesto en el ejercicio del quehacer docente. Estas teorías se forman a partir de las experiencias de aprendizaje de manera no formal e intercambios culturales repetidos con regularidad que han tenido los profesores a lo largo de su historia personal. Conforman un tipo de conocimiento que resulta muy difícil de describir y, sin embargo, es a partir de éste que los docentes actúan e interpretan la enseñanza ya que les permiten dar respuestas con cierto grado de automaticidad y rapidez en el aula. Gran parte de los profesores universitarios se sienten iden-



tificados con las demandas actuales de la educación universitaria y se sienten responsables de trasladarlas al aula; sin embargo, dado que son el producto de una determinada situación histórica y se han formado en instituciones donde primó una tradición mimética de la enseñanza, donde se hizo foco en la transmisión de conocimientos fácticos y metodológicos de una persona a otra a través de un proceso esencialmente imitativo, muchas veces tienen teorías implícitas que hacen que, más allá de sus intenciones, una vez en el aula, aparezcan visiones ya superadas de la enseñanza de las ciencias. Dado que esta historia personal es la responsable de conformar las teorías implícitas que finalmente operan en el aula, la falta de explicitación y reflexión sobre las mismas podría explicar por qué aún existen brechas entre las intenciones y las acciones de los docentes, demorándose en las aulas los cambios esperados más allá de que hace tiempo viene ganando terreno un discurso que alienta innovaciones en el ámbito de la enseñanza universitaria.

## -En el libro se citan estudios que hablan sobre la importancia de promover el desarrollo de estrategias de aprendizaje autónomas y productivas en los estudiantes ¿De qué se trata esto?

-A partir de los cambios producidos en la forma en que se distribuye y gestiona el conocimiento en la actualidad, se hace cada vez más importante preparar a los estudiantes para la adquisición de estrategias metacognitivas que le permitan, más allá de adquirir y apropiarse de los nuevos contenidos, poder hacer uso de ellos para enfrentar e interpretar las situaciones que se le presentarán como profesional. El desarrollo de estrategias para resolver verdaderos problemas que pueden dar lugar a aprendizajes significativos es central para la formación de profesionales de cara a la sociedad actual. Por otro lado, dado el crecimiento exponencial que se viene dando en los conocimientos científicos que produce la sociedad actual, resulta imposible que los diseños curriculares universitarios puedan abordarlos por completo, por lo tanto, es necesario formar a los estudiantes en competencias que le permitan aprender a aprender y a autorregular sus propios aprendizajes. La enseñanza actual requiere estimular la comprensión e integración de conocimientos, el desarrollo de habilidades intelectuales para aprender y manejar los conocimientos y refuerzo de ciertas actitudes que permiten a un profesional desarrollar sus potencialidades, tomar decisiones debida-

mente informados y continuar aprendiendo. La investigación educativa cuenta hoy con abundante literatura que proporciona herramientas para la enseñanza en este sentido.

## -¿Cuáles son las herramientas que se sugieren incorporar para la enseñanza de las ciencias?

-Desde un punto de vista general, sugiero que frente al compromiso de enseñar un tema los profesores adquiramos el hábito de buscar que se ha investigado sobre la enseñanza de ese tema, muchos posibles obstáculos ya han sido estudiados y, en general, se dispone de propuestas ya diseñadas para trabajar desde un modelo centrado en el estudiante. Es necesario revalorizar el conocimiento docente como un conocimiento profesional que nos puede ayudar. Además, en el caso particular de nuestra Universidad, sería interesante que los docentes se acerquen al Departamento de Educación Científica de la Facultad de Exactas, siempre es un gusto compartir entre colegas las preocupaciones y brindar la posibilidad de trabajar de modo colaborativo, rompiendo con la soledad en la que muchas veces trabaja el docente.

Sin pretender dar recetas concretas, se sugiere incorporar en la enseñanza de las ciencias tareas que impliquen la enseñanza explícita del aprendizaje autorregulado y otras que permitan que el estudiante comprenda los contenidos más allá del recuerdo y la ejercitación, dándoles la posibilidad de aplicarlos para interpretar fenómenos e interpelarlos con una actitud científica. Acompañando este proceso, el profesor puede asumir una función de guía, con diferentes grados de implicación o dirección, comportándose como un mediador entre el conocimiento y el estudiante, siendo el tutor del aprendizaje y manteniendo la dirección del proceso. Para esto, se propone trabajar con problemas lo más abiertos posibles, donde el estudiante deba planificar su intervención en el mismo, resolverlo y reflexionar sobre la tarea realizada. Instrumentos como los diarios de clase, los foros de discusión, las bases de orientación también llamadas guías de navegación y los portafolios son útiles para llevar a cabo la tarea. En el caso de los portafolios, se sugiere la posibilidad de que el estudiante cuente con ellos en todas las instancias de aprendizaje, incluidos los exámenes. La pandemia ha provocado un gran movimiento en este sentido. Son muchos los docentes que han utilizado por primera vez aulas virtuales con todos los recursos que ofrece y que han buscado adaptar sus estrategias de enseñanza a este nuevo escenario enfrentándose con la necesidad, de pronto, de romper la tradición de hablar frente explicar frente a un curso.

## -¿Qué rol juegan hoy portales como Google en la labor de educar? ¿A qué desafíos se enfrentan a los profesores?

-La informatización del conocimiento ha hecho mucho más accesible la información pero también menos selectiva. Hoy se dispone de blogs, wikis, videos de YouTube, que suponen una enorme posibilidad para la distribución de la información pero también un desafío muy importante para los profesores ya que tendrán que centrar su tarea en promover el desarrollo de habilidades cognitivas en los estudiantes para que, más allá del acceso a esa información, tengan herramientas para seleccionarla, organizarla y valorarla críticamente de manera tal que se convierta en verdadero conocimiento.

# COVID-19: edades y riesgos

Por Lila Ricci (\*)

Los datos epidemiológicos suelen ser divididos en grupos de riesgo, a los fines de simplificar el análisis y poder tomar las decisiones necesarias conducentes a acciones preventivas. En Argentina y en el contexto de la actual pandemia las personas mayores de 60 años son consideradas como grupo etario de riesgo ([www.argentina.gob.ar/salud/coronavirus/poblacion/mayores](http://www.argentina.gob.ar/salud/coronavirus/poblacion/mayores)). Esto es, a la hora de recomendar medidas preventivas se engloba en la misma clasificación a un individuo de 60 años con uno de 90 o más, sin distinción de la edad precisa de cada uno. Desde que comenzó la pandemia se ha repetido incansablemente que si alguien de más de 60 se contagia, está perdido. El objetivo de este artículo es poner sobre este grupo una lupa, que nos permita estimar el riesgo de cada paciente infectado de COVID-19, de acuerdo a su número exacto de años. Nos abocamos a analizar tres riesgos: de necesitar cuidados intensivos (UTI), de requerir un respirador y de fallecer por el virus. Trabajamos sobre aquellos pacientes con diagnóstico confirmado, registrados en la base de datos Covid19Casos del Ministerio de Salud. Técnicamente, para estimar los riesgos se ajustaron modelos de regresión logística cuyas respuestas fueron: fallecimiento, internación en terapia intensiva y necesidad de asistencia respiratoria mecánica. Como posibles factores explicativos analizamos la edad, el sexo y el tipo de cobertura médica; los dos últimos fueron descartados pues no resultaron significativos. Para quienes se animen con las fórmulas, el cálculo de riesgos para pacientes confirmados puede hacerse de la siguiente manera:

$\text{probabilidad de UTI} = 11 + \exp(-6,21 + 0,05 \text{edad})$   
 $\text{probabilidad de respirador} = 11 + \exp(-7,00 + 0,05 \text{edad})$   
 $\text{probabilidad de muerte} = 11 + \exp(-8,12 + 0,08 \text{edad})$

En la tabla de riesgos estimados mostramos a continuación resultados para algunas edades. Como se ve, la probabilidad de necesitar cuidados intensivos aumenta notablemente con la edad, la de necesitar un respirador varía pero más lentamente y finalmente podemos observar que a partir de los 60 años la probabilidad de fallecer se acelera. Sin embargo, hay una marcada diferencia entre la probabilidad de que necesite un respirador un enfermo de 60 años (2%) y la necesidad de uno de 90 (10%). Asimismo, la probabilidad de fallecer de un infectado de 60 años es del 3% mientras que la de un paciente de 90 años es del 21%. Parecería así una simplificación excesiva, incluirlos a todos en el mismo grupo.

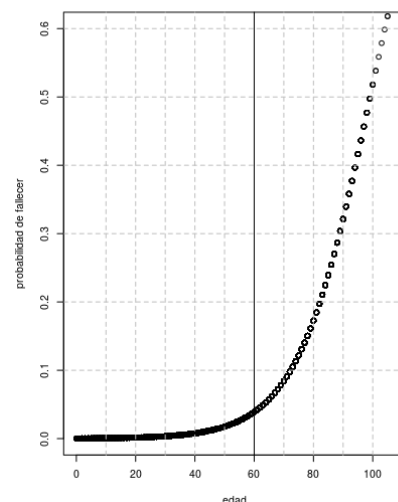
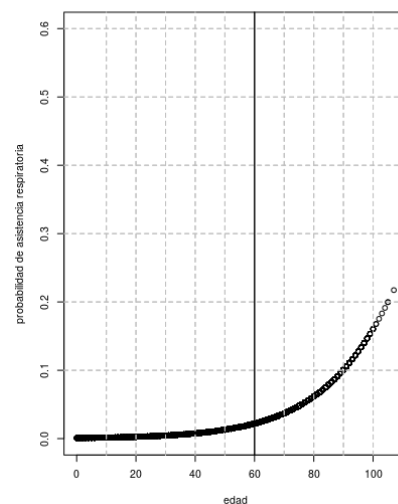
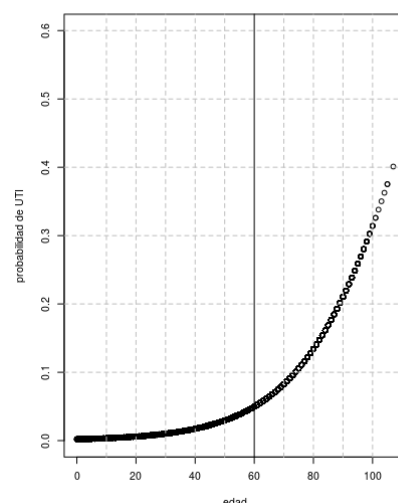
Recientemente circuló en las redes un reportaje realizado a la escritora chilena Isabel Allende (<https://www.lanacion.com.ar/sociedad/isabel-allende-uno-viene-al-mundo-perderlo-nid2359520>) en el que afirmaba lo siguiente: "Ahora, si me agarra el virus, pertenezco a la población más vulnerable, la gente mayor, tengo 77 años y sé que si me contagio voy a morir". Queremos decirle a Isabel y a quienes la leyeron que su riesgo de fallecer, si resultara infectada es solo de 13% de acuerdo a nuestro modelo.

La imagen que acompaña esta nota ilustra la evolución de los tres riesgos que hemos considerado, en función de la edad. La línea vertical señala el punto de corte que separa al llamado grupo de riesgo.

Comparando nuestros resultados con estudios similares realizados en otros países, vemos que a partir de las cifras proporcionadas por el Ministerio del Interior del gobierno de España, se obtiene un riesgo de fallecer entre los pacientes con test positivo de 4% para pacientes entre 50 y 59 años, de 13% para pacientes entre 60 y 69 años y asciende a 18% para pacientes mayores de 70 años. (véase Afectación poblacional por COVID-19 según grupo de edad, IntraMed, D. Enriquez, S. Perez Lloret y E. Szyld en <https://www.intramed.net/contenido.asp?contenido=96054>). También en el portal Our World in Data pueden verse resultados para otros países que se asemejan a nuestras estimaciones.

A la hora de sacar conclusiones, es importante mencionar que una limitación de este estudio está dada por no haber contado con datos sobre las enfermedades previas de cada paciente. Como es sabido, un análisis estadístico solo nos puede hablar de asociaciones entre variables, no es posible sacar conclusiones sobre una relación causa-efecto. En este caso, eso significa que no podemos concluir que la edad sea la causa del aumento de los riesgos, habrá que tomar en cuenta además que las personas mayores son más propensas a tener patologías previas que podrían ser causantes significativas de dicho aumento. Como podemos ver, la edad no es la única variable a considerar; las patologías previas de los pacientes, la disponibilidad de recursos del sistema de salud, etc. tienen un impacto indiscutible. Es por esto que los porcentajes de mortandad no coinciden con las representaciones sociales que se han forjado, de las cuales sirve como ejemplo el comentario de Isabel Allende.

(\*)Centro Marplatense de Investigaciones Matemáticas.  
lricci@mdp.edu.ar



## EUDEM entre las 10 editoriales con más descargas en la Biblioteca Digital Nacional

La editorial de la Universidad Nacional de Mar del Plata –Eudem– está entre las diez editoriales con mayor descarga de la Biblioteca Digital "LEER EN CASA" del Ministerio de Educación de la Nación.

El relevamiento lo dio a conocer la cartera educativa nacional teniendo en cuenta un mes de descargas de la plataforma <https://www.bidi.la/> que se puso en marcha a fines de mayo último con el objetivo de poner a disposición de la comunidad educativa libros electrónicos y otros recursos digitales para facilitar y continuar con el acompañamiento pedagógico, difundir la producción editorial nacional y estimular la lectura. Además, este espacio gratuito busca asegurar el acceso a la información y al conocimiento como derecho fundamental, indispensable para la

educación, la cultura y la ciencia de toda la ciudadanía.

El trabajo muestra que hay 62.658 lectores suscriptos y que EUDEM ocupa el noveno lugar entre las editoriales con más descargas. "Este resultado es fruto de un trabajo que se viene realizando desde EUDEM y que está relacionado con la digitalización de parte de nuestras publicaciones que nos permitió sumarnos a esta propuesta nacional", expresó el secretario de Comunicación y Relaciones Públicas de la UNMDP, Alberto Rodríguez.

La Biblioteca Digital es un esfuerzo conjunto de 30 editoriales argentinas, con el apoyo y acompañamiento de la CAL, CAP y la Fundación El Libro, junto a la plataforma del grupo Vidatec y el

Ministerio de Educación de la Nación Argentina.

Las editoriales participantes son: Penguin Random House, Ediciones Siglo Veintiuno, Editorial Imaginador, Editorial Limonero, Editorial Kapelusz, Eudem, Editorial Árbol, Editorial Bärenhaus, Tinta Fresca, Hotel de las ideas, Ediciones Colihue, Editorial Planeta, Editorial Manoescrita, Editorial Edelvives, Editorial Mandioca, Editorial Nazhira, Editorial Bonum, Editorial AZ, InterCoop Editora, Ediciones Librerías Riderchail, Quipu, Aique Grupo Editor, Ediciones SM, Santillana, Letra Impresa Grupo Editor, MacMillan, Calibroscoopio ediciones, Editorial Maipue, Ediciones iamiqué, Editorial hola chicos, Editorial Guadal y La bruja de papel.



# Una mirada a la naturaleza desde la poesía y la botánica

Por Francisco José Cardinali (\*)

El viento las empuja y finalmente se desprenden del árbol, tapizan el suelo y nos aportan un paisaje con una increíble paleta de colores. Pero como expresa el verso de Leopoldo Lugones:

*"no temas al otoño, si ha venido.*

*Aunque caiga la flor, queda la rama.*

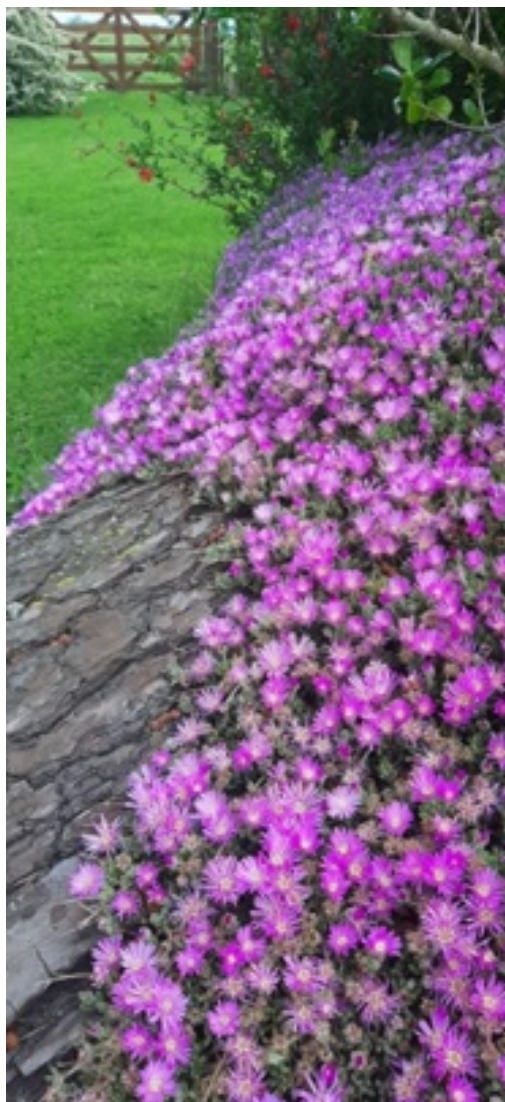
*La rama queda para hacer el nido"*

Desde la percepción, esta etapa del año se la relaciona con el fin de un período activo y el inicio de uno de quiescencia. Pero la naturaleza y su interminable ciclo nos permite reconocer la esperanza de un nuevo inicio.

En efecto, la naturaleza se ocupa de asegurarnos un ciclo interminable. Los árboles reciclan los nutrientes orgánicos y minerales desde las hojas senescentes por efecto del acortamiento de los días y de las bajas temperaturas.

Los factores ambientales, fundamentalmente luz y temperatura, permiten a la planta reconocer la época del año que transita y activar la senescencia. Proceso fisiológico perfectamente ordenado y secuencial que conduce al desmantelamiento de las estructuras foliares.

Las hojas originalmente de color verde por la presencia de clorofila, empiezan a degradar esta



Mantode la Virgen (*Mesembryanthemum floribundum*)

molécula, lo que permite la emergencia de otros pigmentos. Los carotenoides con sus colores amarillo, naranjas y rojizos que estaban enmascarados por las clorofilas, pero que estaban allí tapados, ocultos, presentes pero invisibles a nuestra vista. Hasta que finalmente el otoño los descubre y nos deslumbra con el contraste de colores.

Los nutrientes de las hojas se movilizan hacia los órganos de reserva como la raíz y el tallo. Alimentarán a las nuevas hojas y flores, que surgirán de las yemas que quedaron apenas por encima de las cicatrices de las hojas que han caído.

Así, el otoño, nos muestra una imagen melancólica, pero nos permite sentir la esperanza de un nuevo despertar, de la generación de los brotes que surgen de las reservas transportadas a las raíces, mientras las hojas senescían.

Esto nos transporta nuevamente a la poesía de Francisco Luis Bernárdez:

*"Porque después de todo he comprobado*

*Que no se goza bien de lo gozado*

*Sino después de haberlo padecido.*

*Porque después de todo he comprendido*

*Que lo que el árbol tiene de florido*

*Vive de lo que tiene sepultado."*

El tiempo frío enlentece el transporte y la glucosa remanente en las hojas se combina de manera de generar un compuesto que se conocen como antocianina. Responsable de generar colores en la gama del rojo, morados y hasta azules. Son los mismos que se nos presentarán al despertar las flores, que transformadas en frutos maduros podremos contemplar en plazas y jardines.

La naturaleza es cambio, nada es estático ni permanente. Aquí quiero recordar y rescatar algunas palabras del inmenso Ingeniero Agrónomo Lorenzo Raimundo Parodi en su "Elogio al Jardín":

*"... un jardín es belleza que se transforma, cada hora del día la luz renueva su colorido, y cada día del año una nueva flor hace renacer nuestras esperanzas. La flor es la expresión amorosa de la planta porque ella engendra un nuevo ser; la flor es para nosotros el símbolo de simpatía y por ello la elegimos mensajera del amor. Y cuando estamos vencidos por el cansancio o abatidos por la adversidad, acudimos al jardín para dar reposo a nuestro cuerpo y vuelo a nuestra imaginación"*

(\*) Docente en las Facultades de Ciencias Agrarias y de Ciencias Exactas y Naturales, Universidad Nacional de Mar del Plata.



Arce (*Acer saccharinum*)



Clavel del Aire (*Tillandsia aeranthos*)



# Autoridades de la UNMDP se reunieron con representantes del Ministerio de las Mujeres de la Provincia

El encuentro se realizó con motivo de la presentación del informe "La copa menstrual: una alternativa para gestionar la menstruación en cárceles bonaerenses", realizado en el marco del Programa Género y Acción Comunitaria de la Secretaría de Extensión de la Facultad de Cs. de la Salud y Trabajo Social.

Durante la jornada se abordaron los principales ejes temáticos de este estudio realizado por profesionales de la enfermería, economía, la sociología, la comunicación, el trabajo social y otras ciencias sociales y jurídicas quienes, desde el paradigma de la extensión crítica y la perspectiva feminista, proponen una forma más saludable, económica y ecológica de gestionar la menstruación en contextos de encierro. Su objetivo es realizar un aporte para mejorar las condiciones de acceso a la salud menstrual por parte de quienes se encuentran privadas de libertad en la Provincia.

Este informe ha permitido tomar conocimiento acerca de las dificultades en el acceso a salud menstrual en contextos de encierro a través de la voz de sus propias protagonistas, pero también a partir mesas de trabajo con las autoridades penitenciarias y de diálogos sostenidos con las trabajadoras de la cárcel de mujeres local. En este sentido, durante la reunión se pensaron diversas líneas de trabajo para poder acercar la propuesta a diferentes ámbitos y comunidades.

De la reunión participaron el Rector CP Alfredo Lazzeretti, la Lic. Ana Galvagni por la Secretaría de Bienestar de la Comunidad Universitaria; la Lic. Paula Martínez Stoessel co-coordinadora



del Programa Integral de Políticas de Género dependiente de dicha Secretaría; por la Facultad de Cs. de la Salud y T.S. la Decana Lic. Paula Meschini, la Secretaria de Extensión, Abogada Ludmila Azcue; y Subsecretaria, Lic. Yanina Cobos y la extensionista, Lic. Lucía Keogan. Y por el Ministerio de las Mujeres, Políticas de Género y Diversidad Sexual de la Provincia de Buenos

Aires, Abogada Yamila Zavala Rodríguez Coordinadora Territorial de la 5ta. región del Consejo de Municipios de la Unidad de Políticas Transversales del Ministerio.

Se espera que ambas instituciones profundicen esta articulación con el objetivo de fortalecer sus acciones en materia de políticas con perspectiva de género y diversidad.

## La UNMDP es la cuarta mejor de la Argentina de acuerdo a un ranking mundial

La Universidad Nacional de Mar del Plata ocupa el cuarto puesto entre las casas de altos estudios del país según el ranking Global de Universidades realizado por el Laboratorio de Cibermetría del Consejo Superior de Investigaciones Científicas de España (CSIC).

El estudio completo, que puede verse en [www.webometrics.info](http://www.webometrics.info), también revela que la UNMDP ocupa el puesto 1506 entre las mejores de todo el mundo sobre un total de más de 12.000 universidades que integran este ranking.

El ranking global de Universidades del CSIC está encabezado por la Universidad de Harvard; en la segunda posición se ubica la Universidad de Stanford; mientras que el tercer lugar es ocupado por el Massachusetts Institute of Technology. Las tres instituciones educativas pertenecen a los Estados Unidos, y mantienen sus posiciones respecto de la última medición de enero de 2020.

En Argentina, el estudio lo encabeza la UBA, en el segundo puesto está la Universidad Nacional de La Plata, en el tercero la Universidad Nacional de Córdoba y en el cuarto puesto la UNMDP. La lista de las diez mejores del país se completa en su totalidad con universidades públicas: la Universidad Nacional del Centro se ubica en el quinto lugar; la Universidad Tecnológica Nacional está sexta; le sigue en el séptimo puesto la de San Martín, seguida por Rosario, Tucumán, y cierra el top ten la Universidad Nacional de Quilmes.



El "Ranking de Webometría de las universidades del mundo" es una iniciativa del Laboratorio de cibermetría, un grupo de investigación perteneciente al Consejo Superior de Investigaciones Científicas (CSIC).

El objetivo de la investigación es medir el compromiso de las instituciones en la publicación web, cuantificando el volumen de contenidos que generan, su impacto y visibilidad. La metodología de la muestra contempla la utilización de una técnica denominada cibermetría, que consiste en cuantificar el proceso de comunicación científica que tiene lugar en internet y describirlo en cifras. Para ello, la entidad española desarrolló un software especializado que recopila datos de la web y cruza la información con la arrojada por los principales buscadores de la red.

El ranking mide el volumen, visibilidad e impacto de las páginas web de las universidades, con un énfasis especial en la producción científica (artículos evaluados, contribuciones a congresos, borradores, monografías, tesis doctorales, informes

Seguinos en  
**Instagram**  
**@unmdp\_oficial**





# La educación superior: Un puente con estudiantes en contextos de encierro

Por Mg. María del Carmen Ortega y Esp. Juan José Escujuri

En 1992 comenzó a tener presencia la Facultad de Derecho en el Aula Universitaria de la Unidad Penal 15, con sus docentes y estudiantes, un grupo de estudiantes, ayudantes alumnos y profesores garantizaron el acompañamiento en las asignaturas de ingreso a la carrera de ese momento. Han transcurrido 28 años desde la conformación del Aula Universitaria y en marzo de este año la Facultad de Derecho de la UNMDP habilitó las clases de las asignaturas: Historia del Derecho y Constitucional Argentina, en el aula de mujeres y Derecho Político, en el aula de varones.

En este marco, se realizó un encuentro virtual entre la Decana de la Facultad de Derecho, Mag. María del Carmen Ortega, junto al Subsecretario de Bienestar Estudiantil, Abog. Facundo Andrés Irusta; y las autoridades del Servicio Penitenciario Complejo Batán, que comprenden las Unidades Penales 15 cuyo Director es PM Gabriel Cufre; y Subdirector de Asistencia y Tratamiento Prefecto, (EG) Daniel Mediana; y el Director U.P. 50 PM Esteban Fraga, con la presencia de los coordinadores educativos Diego González (UP 15) y Mariel Báez (UP50), y la delegada de Educación y Cultura Complejo Zona Este, Mariana Correa; y los Profesores Esp. María Julia Amilcar y Dr. Leonardo Pérez Hagi.

Es de destacar el lapso en que se ha sostenido –ciertamente con intermitencias pero sin haber nunca cerrado las puertas- el espacio áulico en el Complejo Penitenciario Batán. Sobre todo, si tomamos en consideración que la Sala IV de la Cámara Federal de Casación Penal, hacia el año 2018 dicta un fallo ejemplar en autos “PROCUVIN s/ recurso de casación” en que los miembros de dicho órgano jurisdiccional colegiado ordenaron asegurar el acceso de todos los estudiantes del Complejo Penitenciario Federal II al Centro Universitario Devoto. En la justificación de la sentencia aludida, se refirió al derecho a la educación, que se encuentra plenamente reconocido como tal a las personas privadas de libertad en normativa internacional incorporada

con jerarquía constitucional y, específicamente en la ley de ejecución y en las “Reglas Mandela”, que procuran garantizar el derecho de toda persona privada de su libertad a la educación.

La referencia no es meramente ilustrativa, sino una muestra del compromiso sostenido de la Facultad de Derecho y de la comunidad educativa de la UNMDP, así como de la autoridades penitenciarias con la educación en todos sus niveles en contextos de encierro y el aseguramiento de la vigencia de los derechos de las personas privadas de la libertad.

## Garantizar la continuidad

En este encuentro la Mg. Ortega, planteó la posibilidad de garantizar la continuidad pedagógica, a través del campus virtual de la Facultad y el Servicio Penitenciario se comprometió para realizar las gestiones necesarias para resolver la cuestión conectividad en las aulas universitarias del Complejo Batán, planteando temas de agenda para los próximos encuentros, en un convenio de cooperación entre ambas instituciones. La decana de la Facultad de Derecho, connotar positivamente el encuentro como un franco avance hacia un enlace robusto y efectivo que asegure el acceso pleno de los internos del Complejo Penitenciario a la educación pública superior y gratuita en el entendimiento que es la misma una herramienta de resocialización y promoción social. Así mismo renovó el compromiso de la unidad académica que dirige con el diseño y la profundización de una política pública sostenida que confiera permanencia a la iniciativa.

El diálogo abrió la posibilidad de una labor mancomunada que se encamina con acciones concretas a planificar, coordinar, organizar, supervisar y evaluar acciones educativas superiores propias a la carrera de Abogacía destinadas a personas privadas de la libertad ambulatoria. Se proyectó la posibilidad de sostener procesos de enseñanza, aprendizaje y evaluación presenciales y semipresenciales, encarar actividades culturales, recreativas y artísticas que son el entorno usual de la vida universitaria y que confluyen a enriquecer la formación del estudiante.

Los profesores del primer año de la carrera de Abogacía, Esp. María Julia Amilcar, Dr. Leonardo Pérez Hagi y Esp. Juan Escujuri, -presentes en la reunión- se comprometieron en el diseño de un Módulo de Introducción a la Vida Universitaria y Alfabetización Académica, a desarrollarse durante el mes de Agosto del corriente año.



La Secretaría de Bienestar Estudiantil, junto al Centro de Estudiantes acercará material bibliográfico en formato impreso, para dar inicio del segundo cuatrimestre a partir de 1 de septiembre con el dictado de cuatro asignaturas del primer año de la carrera de Abogacía, teniendo en cuenta los grados de avances y trayectorias académicas de los estudiantes. Este emprendimiento contempla las peculiares características que adopta el proceso de transposición didáctica en contextos de encierro, donde en ocasiones se pronuncian peculiarmente las barreras materiales que se enfrentan para acceder a los elementos indispensables para que sea posible el hecho pedagógico.

En un esfuerzo mancomunado de las autoridades penitenciarias y académicas, se potenciará el uso del material audiovisual con que actualmente se estudia y enseñan las asignaturas que conforman la currícula presencial de la carrera de Abogacía en la modalidad presencial. Para ello se utilizarán diversas herramientas con las que cuenta tanto la Facultad como las Unidades Penitenciarias implicadas.

Con la convicción que la formación del universitario es un proceso constante con trayectos áulicos y extra-áulicos, también se ha previsto la posibilidad de facilitar la participación de los estudiantes en seminarios, charlas y actividades de extensión, formación y capacitación.

Consideramos que esta experiencia remite a la Declaración de la CRES 2018 cuando señaló: “(...) será posible llevar a cabo una nueva e histórica transformación de la educación superior desde el compromiso y la responsabilidad social, para garantizar el pleno ejercicio del derecho a la educación superior pública gratuita y de amplio acceso”

Ambas instituciones iniciaron una agenda de trabajo conjunto para avanzar y enriquecer el dictado de clases.

Las autoridades destacaron importancia de sostener el espacio áulico en el Complejo Penitenciario de Batán.

## Sigue la producción de alcohol sanitizante



En el marco de las tareas sociales realizadas por la Universidad Nacional de Mar del Plata, se produjeron 200lts de alcohol sanitizante para asistir a los comités barriales de emergencia.

La formulación empleada es la recomendada por la Organización Mundial de la Salud y todo el proceso fue supervisado por la Farm. Cristina Ramírez.

Desde la Facultad de Ciencias Exactas y Naturales “nos enorgullece realizar estas tareas y seguiremos aportando desde nuestro lugar para aliviar, aunque sea un poco, la situación sanitaria tan difícil que nos toca vivir”.



# Soberanías provinciales e independencia: un debate más allá de 1816

Por Lic. Daniel Reynoso (\*)

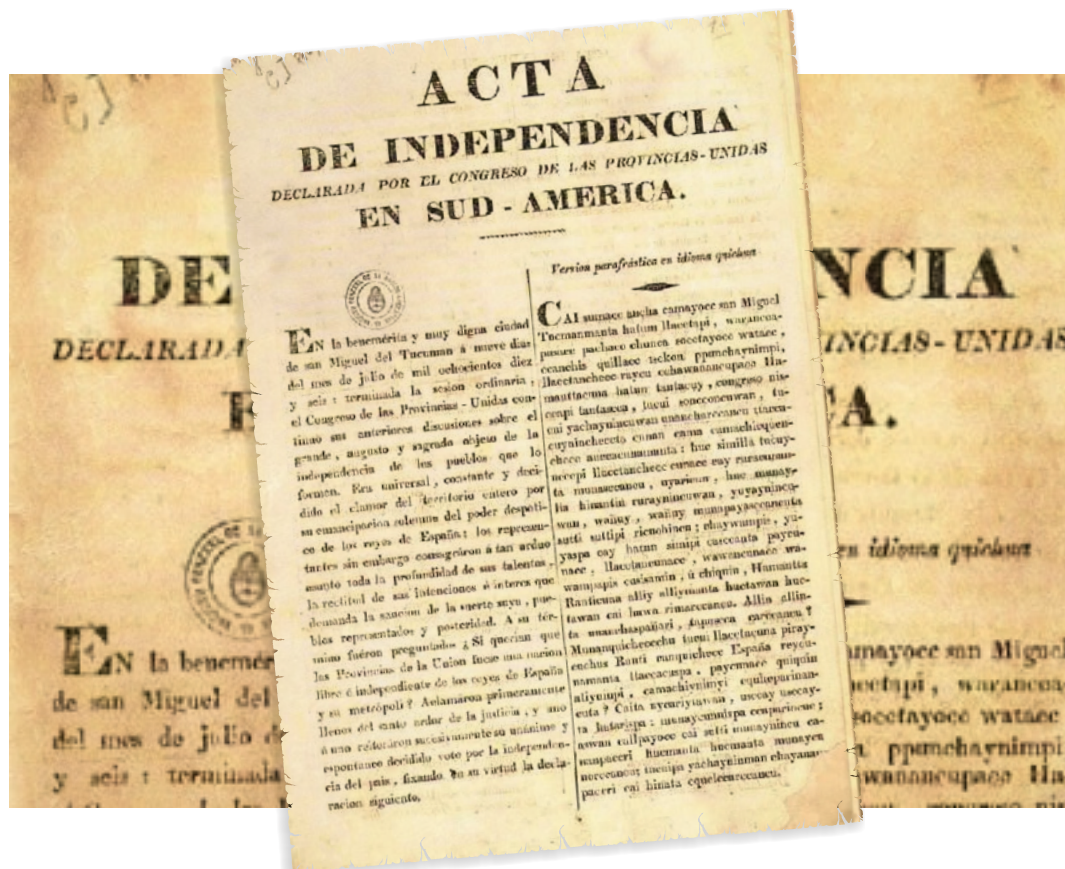
En estos días cobraron notoriedad las declaraciones del ex gobernador de Mendoza con relación a la posibilidad que dicha Provincia pudiera separarse de la República Argentina declarando su independencia. En ocasión de celebrarse un nuevo aniversario de nuestra Independencia nos parece oportuno enumerar algunas de las circunstancias y dificultades en las cuales se tomó dicha decisión, las opiniones de los representantes cuyanos en dicha determinación y la persistencia de algunos de estos debates hasta nuestros días, sin que necesariamente sean los mismos o que se hayan resuelto a pesar del transcurrir del tiempo.

En la historiografía argentina se suele dar por supuesto que entre 1810 y 1820 existió una nación y un correspondiente estado argentino o rioplatense que justamente se habría derrumbado en 1820 y del cual surgió un proceso de anarquía. Por esto es oportuno resaltar que el Congreso de Tucumán iniciado en 1816, tuvo un complejo desempeño después de esa decisión, durante el cual cambió su lugar de funcionamiento a la ciudad de Buenos Aires y finalizó sus tareas promulgando una Constitución en el año 1819, que es considerada como el origen de todas las desavenencias que se produjeron en el “fatídico” año de 1820 del cual conmemoramos su Bicentenario.

Bartolomé Mitre cuatro décadas después describe que “... aquel Congreso que debe su celebridad a la circunstancia de haber firmado la declaratoria de la Independencia de las Provincias Unidas del Río de la Plata, y que presenta uno de los más raros fenómenos de la Historia Argentina. Producto del cansancio de los pueblos, elegido en medio de la indiferencia pública, federal por su composición y tendencias, unitario por la fuerza de las cosas; revolucionario por su origen y reaccionario en sus ideas; dominando moralmente una situación, sin ser obedecido por los pueblos que representaba; creando y ejerciendo directamente el poder ejecutivo, sin haber dictado una sola ley positiva en el curso de su existencia; proclamando la monarquía cuando fundaba la República; trabajado interiormente por las divisiones locales y siendo el único vínculo de la unidad nacional; combatido por la anarquía, marchando al acaso, cediendo a veces a las exigencias descentralizadoras de las provincias y constituyendo instintivamente un poderoso centralismo, este célebre Congreso salvó sin embargo la Revolución y tuvo la gloria de poner el sello de la Independencia en la Patria...”<sup>1</sup>

Federalismo, Unitarismo, Monarquía, República y Centralismo son términos que sobresalen en las posiciones que fueron asumiendo los congresales a lo largo de los años y que quedaron plasmados en su redacción final que generó el descontento de todos los sectores involucrados y no pudo terminar con el carácter provisorio de las formas de gobierno asumidas desde 1810.

El Congreso estuvo compuesto por treinta miembros que fueron cambiando y sustituyéndolo desde 1816 a 1819. Cuando se declaró la Independencia estaba compuesto por diecisiete doctores en leyes, diez sacerdotes, dos monjes y un militar (Juan Martín de Pueyrredon) y no estaban presentes los representantes de las provincias del Litoral que se encontraban bajo la influencia de José de Artigas.



La disputa que osciló entre Centralismo y Federalismo tuvo presente a la figura de Artigas que proyectaba luces y sombras sobre la idea de unidad política y encendía para algunos la alarma de la anarquía y de la desintegración territorial, mientras que por otros sectores se argumentaba que en la posición respecto a esta unidad anidaba la idea del despotismo y la tiranía.

Esto llevó a Manuel Belgrano a ser la voz que propuso la idea de la Monarquía Constitucional al estilo inglés, pero con el agregado de proponer a un miembro de la dinastía Inca como rey, lo cual fue puesto de relieve por la prensa de Buenos Aires por sus ventajas a fin de mantener la unidad de todas las provincias y facilitar la estabilidad política y la indivisibilidad de la soberanía.

Trasladado el Congreso a Buenos Aires esto fue sostenido por Tomás Godoy Cruz, representante por Mendoza y que contaba con el respaldo del General San Martín, quien, en su calidad de presidente del cuerpo, se dirigió a las autoridades y en su discurso remarcó la idea que la ciudad de Buenos Aires debía ser el centro de la unidad política. Destacaba que “...al ser la ciudad más ilustrada, era “...el mejor centinela de nuestras operaciones”, lo que sin duda remite a la importancia que revestían en ella la libertad de prensa y la opinión pública como órganos de control para evitar abusos de poder por parte de las autoridades. Asimismo, señalaba que su “opulencia” la convertía en “el foco de la revolución” y en “el centro de los recursos” de donde partirían las ayudas pecuniarias que los pueblos y los ejércitos necesitan, pero también desde donde se difundirá el espíritu patriótico y “el ejemplo en la subordinación a las autoridades”. A los efectos de enfatizar esta idea, remarca que Buenos Aires debe vivificar la complicada máquina de este Estado naciente, como el sol al Universo”.<sup>2</sup>

Este apoyo de representantes de otras provincias no implicaba coincidir con la posición centralista de Buenos Aires aunque esto fuese fun-

cional a los intereses porteños, sino que ponía en debate la naturaleza del futuro poder legislativo respecto a la representación y vuelve a la definición sobre cuál es el sujeto de la soberanía —el pueblo concebido como un conjunto abstracto de individuos, o bien los pueblos— y cómo éste se debe representar, si por diputados provinciales con mandato imperativo o por diputados elegidos por provincias, pero representando la nación de manera indistinta.

De esta forma el fracaso constitucional de la independencia rioplatense tiene dos aspectos: La inestabilidad que se sostiene desde 1810 hasta 1819 y que se evidencia con la imposibilidad por dar forma a un proyecto constitucional, y el fracaso de la Constitución de 1819, que no logra restablecer la unión entre las soberanías provinciales y traducir constitucionalmente su ideal político. Con el resurgimiento de las soberanías provinciales se multiplican los reglamentos provinciales, y se volverá a intentar promulgar una nueva Constitución en diciembre de 1826, que a su vez será rechazada por las provincias debido a su carácter unitario.

Se deberá transitar un largo camino hacia los acuerdos entre las provincias para establecer una forma de representación nacional que comenzará a plasmarse en 1852 y que demorará más de una década hasta que se pueda lograr un acuerdo provisorio respecto a un tema que recorrer todos los caminos hasta llegar a hoy respecto como acordar un pacto fiscal para la utilización de los recursos monetarios entre la Nación y las Provincias y cual de los poderes del Estado Nacional, Ejecutivo, Legislativo o la Justicia es el que debe definirlo.

(\*) Depto. Historia. /CEHIS/INHUS Fac. Humanidades. UNMDP

<sup>1</sup> - MITRE, Bartolomé. Historia de Belgrano y de la Independencia Argentina. Ediciones Anaconda. Buenos Aires. 1950. Pag. 338. (Primera Edición 1858)

<sup>2</sup> - SOUTO, Nora. La idea de unidad en tiempos del Congreso de 1816-1819. Anuario del Instituto de Historia Argentina, v.16, N° 1, e003, abril 2016. ISSN 2314-257X. P. 10.



# Mar del Plata en Twitter: Comunidades y tópicos durante la cuarentena

Por Silvana Ferreyra, Agustín Nieto y Wanda Juarez (\*)

Este artículo constituye un primer análisis en torno a las conversaciones en Twitter sobre coronavirus en Mar del Plata. El corpus se constituyó a partir de la recopilación de 37.405 tweets que mencionan los temas "Mar del Plata" y "cuarentena", emitidos entre el 10 de marzo y el 15 de julio de 2020. Las etiquetas fueron seleccionadas en base a un muestreo inicial que nos permitió identificar aquellas palabras adecuadas para recopilar mayores caudales de información.

El trabajo forma parte del proyecto "Monitoreo y seguimiento de las estrategias para minimizar la circulación del COVID-19 en el Municipio de General Pueyrredon", dirigido por la Dra. Marcela Ferrari y financiado por el MINCYT. Esta iniciativa apunta a realizar un relevamiento periódico de información sobre los modos en que impacta la pandemia en la población local. Las redes sociales son sólo un eje de este monitoreo.

Si bien el número de usuarios de Twitter es limitado y las condiciones desiguales de acceso a la conectividad no dejan de ser un sesgo, hay un acuerdo en la bibliografía especializada en considerarla un soporte online de opiniones de masas. En ese sentido, analizar los flujos de información que circulan por sus canales puede pensarse como uno de los caminos posibles para conocer el pulso de las conversaciones sociales y políticas sobre coronavirus. El contenido de la agenda tuitera se marca al ritmo de los medios de comunicación, a los que nutre y refleja, a la par que los trending topics suelen considerarse como indicadores del humor social por políticas y gobiernos.

## ¿Quiénes tuitean? Retweets y comunidades

En Twitter conversan sobre Mar del Plata y cuarentena usuarios locales y tuiteros de otras latitudes; periodistas y políticos con personajes de identidades más o menos definidas. En el gráfico 1 pueden verse las relaciones entre ellas a partir de los retweets. La red está conformada por un total de 25.482 nodos y 31.181 aristas. El algoritmo ForceAtlas2 acerca los nodos más conectados y aleja aquellos que tienen menos vínculos. Los nodos más grandes representan a quienes tienen más retweets. Los colores muestran distintas comunidades detectadas a partir del algoritmo de Louvain.

Las agrupaciones más claras muestran una serie de tweets exitosos por la cantidad de retweets que recibieron, observables como nodos a los que se ata un racimo de otros puntos. La

comunidad más aislada, en verde, reproduce un tweet cuyo contenido remite a la vida amorosa del tuitero. Las comunidades en violeta y celeste se forman a partir del retweet de noticias vinculadas a violencia de género. La comunidad naranja y la amarilla están interconectadas por tweets que promueven y publicitan movilizaciones para flexibilizar la cuarentena. Merece ser señalada la estructura de la comunidad amarilla, donde un número importante de usuarios opositores al gobierno nacional permiten una circulación rápida de consignas contra la cuarentena. Este grupo, caracterizado por usar nombres de fantasía, pone en evidencia las posibilidades que cuentas densamente interconectadas tienen para impulsar tendencias, sea ya por la activación en cascada que motiva la afinidad ideológica o por operaciones planificadas. En rosa identificamos otra comunidad en la que destacan medios de comunicación afines al gobierno nacional y tuiteros con una identidad política similar. Este grupo es más reducido y tiene menos hubs. Por último, en color gris y en la zona central, hay una serie de periodistas, medios y políticos locales que construyen los canales donde circula la información genérica sobre la cuarentena.

## ¿Qué tuitean? Modelado de tópicos

Otro ejercicio habitual en los estudios basados en Twitter es el análisis del texto de los tweets. Realizamos un procesamiento de aprendizaje automático no supervisado, conocido como topic model y lo aplicamos sobre el corpus de tweets únicos (esta vez sin retweets). Pudimos identificar 9 tópicos y 10 temas de relevancia a los que clasificamos como: 'violencia de género', 'protestas anti-cuarentena', 'nuevos casos de covid', 'retenes policiales', 'interpelaciones a las autoridades', 'cierre de comercios', 'gestión de la cuarentena', 'movimiento de gente' y 'apertura de actividades'. Además de la detección de temas y tópicos logramos establecer la correlación entre las palabras en su interior. Este último ejercicio muestra que el clúster de palabras asociado a las protestas anti-cuarentena son las de mayor correlación, seguidos por el clúster de palabras referido a las notas de color en torno a los lobos marinos.

Ahora bien, este conjunto de tópicos tiene temporalidades distintas. La mayor parte gana centralidad en determinados meses y la pierde en otros. En base a un modelado de tópicos distinto, aplicado sobre la agrupación mensual de los tweets, logramos establecer su devenir temporal. El tópico sobre coronavirus en la ciudad (co-

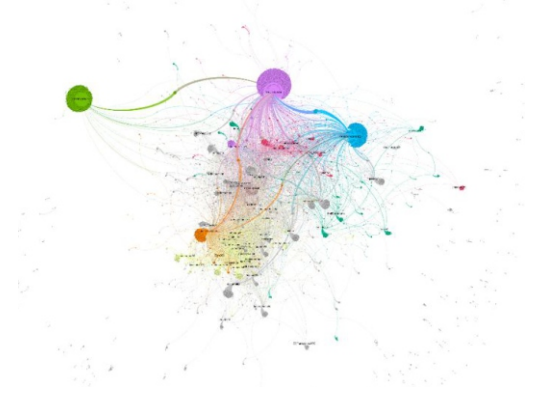


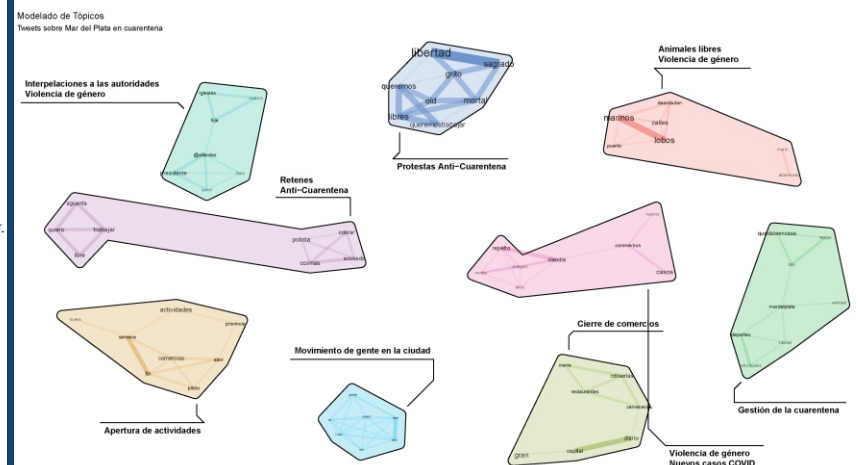
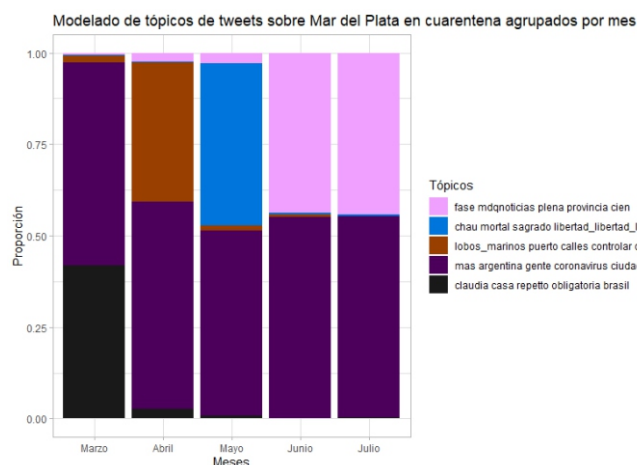
Gráfico 1: Red de retweets sobre Cuarentena y Mar del Plata.

lor violeta) es el que se mantiene casi sin variaciones. El tópico sobre violencia de género tiene su mayor incidencia durante el mes de marzo. Al mes siguiente el tópico mandante fue el de los animales sueltos, en sintonía con noticias que miraban con simpatía el avance de la fauna sobre territorio urbano en otras latitudes. Durante el mes de mayo fue predominante el relativo a las protestas anti-cuarentena, concentradas en torno al 25 de mayo. Por su parte, junio y julio fueron dominados por la apertura y las fases de la cuarentena.

Hasta aquí sobrevolamos dos formas distintas de aproximarnos a Twitter: las comunidades y los tópicos. Si bien aún no hemos cruzado estas dimensiones, podemos sostener que ambos ejes permiten visualizar una presencia amplia y sostenida de una red de tuiteros que informan sobre la situación del coronavirus en la ciudad y los cambios en la gestión de la cuarentena. Asimismo, las denuncias sobre violencia de género son ampliamente retuiteadas y muestran cómo las geografías feministas y de la pandemia se cruzan en la tuitósfera.

Por último, una densa red de cuentas opositoras al gobierno nacional, muchas veces no vinculadas a personajes locales, logra instalar reclamos por la apertura de actividades y asociarlos a consignas nacionalistas o libertarias. Un análisis detallado de estas dinámicas puede impactar en el fortalecimiento de los canales que colaboran con la difusión de información de utilidad pública en redes y develar los mecanismos de propagación de teorías de la conspiración y campañas antidemocráticas, en un contexto donde la virtualidad se tornó el soporte casi exclusivo de las demandas sociales.

(\*) INHUS - CEHIS - CONICET



# La labor en el Centro de Extensión Miramar

Por equipo de la Secretaría de Extensión

El Centro de Extensión Universitaria Miramar funciona en el distrito de General Alvarado desde agosto del 2018. Desde sus inicios funciona en la Asociación Mutual El Principito (Institución educativa de Miramar de fuerte perfil cooperativo); sin embargo, interviene desde una perspectiva distrital incluyendo actividades y propuestas en las 4 localidades de General Alvarado: Miramar, Mechongué, Otamendi y Mar del Sur.

Este distrito tiene espacios urbanos y rurales, con actividades económicas diversas, con recorridos organizativos diferentes de acuerdo a las localidades. Esta caracterización territorial particular le da al CEU Miramar una marcada especificidad ya que cuenta con la posibilidad de intervenir en espacios territoriales con rasgos diversos tanto en lo concerniente a lo económico, lo social, lo cultural y el consecuente vínculo con el imaginario de la UNMDP. Además, el partido de General Alvarado en términos globales tiene un vínculo consolidado con la UNMDP generado a partir de que una parte importante de quienes deciden realizar estudios superiores, lo hace en esta Universidad. De ahí deriva uno de los principales objetivos del Centro de Extensión que es fortalecer el diálogo entre la UNMDP y la comunidad mediado por propuestas vinculadas a la Extensión.

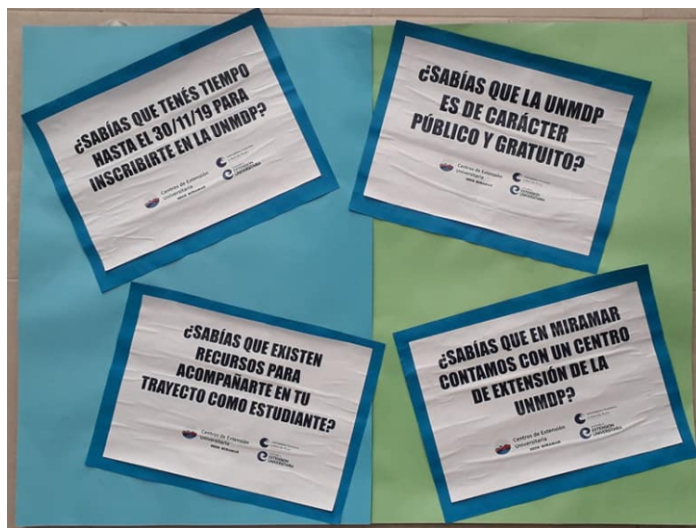
Durante los meses de trabajo de 2018 las tareas estuvieron vinculadas a instalar la propuesta del CEU en el territorio (sus implicancias, sus alcances, la discusión en torno a la Extensión Universitaria) y en el año 2019 se avanzó en el desarrollo de un proceso de consolidación de la trama institucional y comunitaria, y en la construcción de una red de actores de la comunidad universitaria. Esto permitió dar inicio a la radicación de diferentes dispositivos (proyectos de extensión, actividades de extensión) que fueron centrales para potenciar el vínculo entre Universidad y la comunidad, atendiendo a los diagnósticos construidos en diálogo con las instituciones y organizaciones locales.

En estos ejes se centran distintos tipos de propuestas que desarrolla el CEU Miramar: por un lado, la profundización de los intercambios de la UNMDP con el partido de General Alvarado en los aspectos relacionados a la enseñanza y la educación superior; por otro, la participación del Centro de Extensión en dinámica institucional local, sumándose como un actor con capacidad de visibilizar demandas, de escuchar las expresiones de diversos espacios y de vehicular articulaciones que colaboren a construir respuestas; por último, el desarrollo de estrategias de trabajo como los Proyectos y las Actividades de Extensión orientadas a fortalecer la práctica extensionista en este partido, en constante relación con propuestas, saberes e iniciativas que incluyen tanto a sujetos del ámbito comunitario como del universitario y que propician experiencias de construcción de saberes comunes sobre temáticas muy diversas, siempre basadas en las necesidades, intereses y recursos de ambas partes.

## Líneas de trabajo

A partir de la agenda de trabajo desarrollada durante 2019, y tomando en cuenta las particularidades del abordaje territorial del CEU Miramar, los desafíos planteados para el período 2020 se vincularon con los siguientes ejes de trabajo:

- Generar herramientas de acompañamiento a estudiantes en distintos momentos de su paso por espacios de enseñanza y aprendizaje (ya sea



**Centros de Extensión  
Universitaria**

finalizando sus estudios secundarios, conociendo posibilidades de ocupación y formación, iniciando sus estudios universitarios o transitando una carrera académica en la UNMDP).

- Profundizar las temáticas de trabajo iniciadas en 2019 incorporadas en los Proyectos de Extensión aprobados para el período 2020 (Alimentación Saludable, Accesibilidad, Hábitat Sustentable, Salud y Derechos Humanos).

- Planificar dispositivos para dar continuidad a temáticas centrales para el trabajo del CEU Miramar, que no están incluidas en proyectos. Entre estas temáticas se destacan el trabajo con las áreas de Género, Comunicación, Juventud y Niñez.

- Promover la participación de estudiantes y graduados de la UNMDP (que residan en General Alvarado) en experiencias de extensión locales. Asimismo, potenciar los recorridos extensionistas que se vienen desarrollando en el distrito.

- Avanzar en procesos de sistematización de las prácticas extensionistas que permitan profundizar el diálogo entre Universidad y Comunidad.

- Fortalecer la territorialización de las prácticas sociocomunitarias para estudiantes de la UNMDP con interés en espacios institucionales del Partido de Gral. Alvarado, haciendo hincapié en la importancia de los aprendizajes situados.

Actualmente, debido al contexto mundial y regional de la pandemia por Covid-19, el desarrollo de dicha agenda ha ido adaptándose a las demandas y necesidades de la realidad social en la que nos encontramos.

Los ejes de acción centrales en este momento para el Centro de Extensión Universitaria Miramar son:

Acompañamiento a estudiantes en dudas, consultas y gestiones vinculadas al ámbito de la UNMDP a través de medios virtuales y de las redes sociales.

Difusión de espacios de participación y de contención generados específicamente como respuesta a las problemáticas derivadas de este contexto por diversas áreas de la UNMDP.

Colaboración en la readaptación de algunos Proyectos de Extensión aprobados para el actual ciclo lectivo que han reorientado sus planificaciones al actual marco de pandemia y a las medidas de aislamiento social obligatorio. Uno de ellos vinculado con la "Soberanía alimentaria y el acceso a una alimentación saludable", temática de particular relevancia en la situación de crisis actual y en torno a la cual ya se están desarrollando diversas acciones.

Gestión de recursos para el funcionamiento de los Centros de Distribución Alimentaria.

Gestión de insumos desarrollados por diferentes ámbitos de investigación y extensión para el fortalecimiento de la prevención sanitaria en lo local.

Vinculación con la Escuela Superior de Medicina de la UNMDP atendiendo a demandas del sistema de salud de Gral. Alvarado. En este marco se realizó por ejemplo una formación a personal de la salud sobre "Manejo de vías aéreas e intubación, en tiempos de Covid-19" a cargo de docentes universitarios. También se avanzó en la confección de modelados estadísticos con escenarios posible del avance de la Pandemia en el Distrito.

Articulación con el programa de Género y Acción Comunitaria de la Secretaría de Extensión de la Facultad de Cs. De la Salud y Trabajo Social y con la Dirección de Políticas de Género de General Alvarado con el objetivo de elaborar propuestas vinculadas a la formación con perspectiva de género a funcionarixs. Esto se da en el marco de trabajo de la Ley Micaela, adaptándose a la modalidad virtual.

## Información de la sede:

Dirección: Asociación Mutual El Principito. Calle 5 N°1874

Coordinador: Leandro Viggiani

Becaria: Micaela Sol Ruiz

Mail: ceumiramar@mdp.edu.ar

Facebook: ceumiramar

Instagram: ceumiramar

Redes territoriales/institucionales en las que se participa:

Consejo Económico y Social de General Alvarado

Facebook: Consejo Social Miramar, Gral. Alvarado

Mesa Local Intersectorial de Género

Facebook: Dirección de Políticas de género MGA

Inspección Distrital de Educación de General Alvarado

Facebook: Jefatura Distrital de General Alvarado